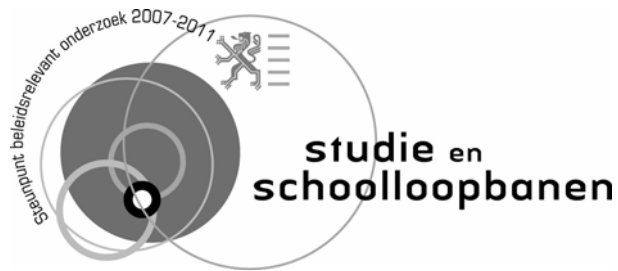




Longitudinaal onderzoek in het basisonderwijs Leerlingvragenlijst derde leerjaar (schooljaar 2005-2006)

F. Maes, J. Van Damme & K. Verschueren

Onderzoek gefinancierd door de Vlaamse Regering in het kader van het programma 'Steunpunten voor Beleidsrelevant Onderzoek'



Longitudinaal onderzoek in het basisonderwijs

Leerlingvragenlijst derde leerjaar (schooljaar 2005-2006)

F. Maes, J. Van Damme & K. Verschueren

Promotoren coördinatieteam: J. Van Damme, P. Ghesquière, I. Nicaise, P. Onghena & P. Van Petegem
Overige promotoren: B. De Fraine, R. Janssen, F. Laevers, M. Valcke, L. Verschaffel & K. Verschueren

Onderzoek in opdracht van de Vlaamse minister van Onderwijs en Vorming, in het kader van het programma 'Steunpunten voor Beleidsrelevant Onderzoek'

2007

SSL-rapport nr. SSL/OD1/2007.04

Datum oplevering eerste versie: 16 februari 2008

Datum publicatie: 18 april 2008

Voor meer informatie over deze publicatie:

Steunpunt SSL, onderzoeksdomein "Onderwijsloopbanen"

Auteurs: F. Maes, J. Van Damme & K. Verschueren

Adres: Dekenstraat 2, 3000 Leuven

Tel.: +32 16 32 57 58 of +32 16 32 57 47

Fax: +32 16 32 58 59

E-mail: Petra.DeWaele@ped.kuleuven.be

Website: <http://www.steunpuntloopbanen.be>

Copyright (2007)

Steunpunt SSL

p/a Parkstraat 47, 3000 Leuven

Niets uit deze uitgave mag worden verveelvoudigd en/of openbaar gemaakt zonder uitdrukkelijk te verwijzen naar de bron.

No part of this material may be made public without an explicit reference to the source.

De verantwoordelijkheid voor dit rapport berust volledig bij de auteurs en vertolkt niet noodzakelijk de officiële visie van de Vlaamse Overheid.

Inhoudsopgave

Inhoudsopgave.....	III
Inleiding.....	1
1. Opbouw van de vragenlijst voor het 3 ^e leerjaar	2
1.1 Overzicht van de variabelen	2
1.2 Sociale ontwikkeling.....	4
1.3 Dynamisch-affectieve ontwikkeling	4
1.4 Cognitieve ontwikkeling	5
1.5 Gezinsvariabelen	5
1.6 Onderwijskundige aanpak	6
1.7 Taal	6
1.8 Besluit	6
2. Betrouwbaarheid en validiteit van de vragenlijst	8
2.1 Statistische kenmerken van items en schalen	8
2.1.1 Prosociaal gedrag.....	9
2.1.2 Agressief gedrag	9
2.1.3 Conflict.....	9
2.1.4 Integratie-populariteit.....	10
2.1.5 Schoolwelbevinden	10
2.1.6 Onafhankelijke participatie.....	11
2.1.7 Coöperatieve participatie	11
2.1.8 Werkhouding	11
2.1.9 Ondersteunend thuismilieu	12
2.1.10 Etnische en/of culturele kloof	12
2.1.11 Remediërende maatregelen	13
2.1.12 Overige items	13
2.2 Samenhangen tussen de continue variabelen	14
2.2.1 Correlaties tussen de schalen	15
2.2.2 Tweede orde principale componentanalyse.....	15
2.3 Klas- of kindkenmerken?	16
3. Besluit	18
Bibliografie	19
Bijlage 1. De leerlingvragenlijst 3 ^e leerjaar	
Bijlage 2. De frequentieverdelingen (histogrammen) van de schalen uit de leerlingvragenlijst 3 ^e leerjaar	

Inleiding

In dit rapport bespreken we de ontwikkeling van de leerlingvragenlijst voor het 3^e leerjaar. Deze vragenlijst kadert in het onderzoek naar de schoolloopbanen van kinderen doorheen het basisonderwijs (SiBO-onderzoek). Doel van dit onderzoek is de (verschillen in) ontwikkeling van leerlingen en hun schoolloopbaan vanaf het kleuteronderwijs tot het einde van het lager onderwijs te beschrijven en te verklaren. Voor meer uitleg over het onderzoek verwijzen we naar Maes, Ghesquière, Onghena en Van Damme (2002).

Aangezien we in dit onderzoek uitdrukkelijk aandacht schenken aan de sociaal-emotionele ontwikkeling, naast de cognitieve ontwikkeling, diende een instrument te worden ontwikkeld dat die ontwikkeling op een betrouwbare en valide wijze in kaart kon brengen.

De huidige vragenlijst is een aanpassing van de vragenlijst die werd ontwikkeld voor de 3^e kleuterklas (Maes, 2003), het 1^e (Maes & Van Damme, 2004) en het 2^e leerjaar (Maes, Van Damme & Verschueren, 2005). Deze vragenlijst is met andere woorden aan zijn 4^e versie toe. Voor het inhoudelijk kader verwijzen we dan ook naar het eerste betreffende rapport (Maes, 2003). In het voorliggend rapport zullen we enkel de aanpassingen aan de vragenlijst zoals ze gebruikt werd in het 1^e en 2^e leerjaar bespreken. Vanuit longitudinaal perspectief is het uiteraard belangrijk om de items en schalen zo veel mogelijk gelijk te houden over de jaren heen. Tijdens de ontwikkeling van de versie voor het 2^e leerjaar (schooljaar 2005-2006) werd eveneens de versie voor het 3^e leerjaar vastgelegd.

Deze vragenlijst dient door de leerkracht van de gevolgde klasgroep (in casu de leerkracht van het 3^e leerjaar) ingevuld te worden. Voorlopig blijven we ons dus nog uitsluitend baseren op het oordeel van betrokkenen uit de onmiddellijke omgeving, in eerste instantie de leerkracht en de ouders, omdat we het niet aangewezen vinden om bij 8 à 9-jarigen een schriftelijke vragenlijst aan de kinderen zelf voor te leggen.

Omdat we over elk kind informatie willen, moest de vragenlijst per kind worden ingevuld. Aangezien er in een gemiddelde klasgroep om en bij de 20 kinderen zitten, moet de leerkracht evenveel keer die vragenlijst invullen. Daarom werd steeds getracht om de vragenlijst zo gebruiksvriendelijk mogelijk te maken. Dat wil zeggen: gemakkelijk in te vullen en kort. Bij de afnames in de 3^e kleuterklas en het 1^e leerjaar kregen we niettemin signalen dat het een hele klus was om de vragenlijst per kind in te vullen. Daarom hebbe we, vanaf het tweede leerjaar, enige reducties doorgevoerd.

In het eerste hoofdstuk gaan we in op de opbouw van de vragenlijst voor het 3^e leerjaar. In het tweede hoofdstuk bespreken we de gegevens die resulteren uit de afname van de vragenlijst in het 3^e leerjaar. We bekijken de statistische kenmerken van de items en de schalen en de samenhangen tussen de schalen in functie van het beoordelen van de betrouwbaarheid en validiteit.

De afname had plaats in de maand februari 2006.

1. Opbouw van de vragenlijst voor het 3^e leerjaar

1.1 Overzicht van de variabelen

Voor de theoretische achtergrond van de variabelen die we opnemen in de vragenlijst verwijzen we naar het rapport dat de vragenlijst voor de 3^e kleuterklas beschrijft (Maes, 2003). In Tabel 1 vindt men een overzicht van de dimensies, categorieën en variabelen die in de vragenlijst van de 3^e kleuterklas, het 1^e leerjaar en/of het 2^e leerjaar opgenomen werden.

Tabel 1
Overzicht van de bevraagde dimensies, categorieën en variabelen in de vragenlijsten voor de 3^e kleuterklas, het 1^e en/of 2^e leerjaar

DIMENSIES	CATEGORIEËN	VARIABELEN
Sociale Ontwikkeling	Prosociaal gedrag	1. Prosociaal gedrag
	Sociaal probleemgedrag	2. Agressief gedrag
		3. Hyperactief-afleidbaar gedrag
		4. Asociaal gedrag
		5. Bezorgd-angstig gedrag
	Sociale relaties	6. Conflict
		7. Nabijheid
		8. Integratie-populariteit
Dynamisch-affectieve Ontwikkeling	Welbevinden	9. Schoolwelbevinden
	Zelfvertrouwen	10. Zelfvertrouwen
	Attitudes	11. Onafhankelijke participatie
		12. Coöperatieve participatie
13. Werkhouding		
Cognitieve Ontwikkeling		14. Cognitieve capaciteiten (algemeen)
		15. Leesvaardigheid
		16. Schrijfvaardigheid
		17. Communicatieve taalvaardigheid
		18. Onderpresteren
		19. Hoogbegaafdheid
		20. Relatief prestatieniveau
		21. Prognose secundair onderwijs
		22. Prognose hoger onderwijs
	Omgevingskenmerken	Gezin
24. Etnische en/of culturele kloof		
Onderwijskundige aanpak		25. Remediërende maatregelen
		26. Extra aanbod
Overige		27. Aanspreekbaarheid in het Nederlands

Een belangrijke uitdaging na de eerste afnames van het instrument (in de 3^e kleuterklas en het 1^e leerjaar) lag erin de vragenlijst substantieel in te korten. Om dit te realiseren ontwikkelden we een systeem waarin we de afname van bepaalde schalen alterneren. Dit betekent dat we het ene jaar bepaalde schalen afnemen en het daaropvolgende jaar de overige schalen. Concreet werden de 27 variabelen die we bevragen opgedeeld in 3 groepen. Eén groep van variabelen die we elk jaar bevragen, één groep die we het eerste jaar bevragen en het tweede jaar niet en een derde groep die we het tweede jaar bevragen maar het eerste jaar niet. In de groep variabelen die we elk jaar willen bevragen willen we vooral die variabelen opnemen die ons inhoudelijk (dat wil zeggen: op basis van de desbetreffende literatuur) van centraal belang lijken, namelijk:

1. Welbevinden (4 items)
2. Integratie-populariteit (4 items)
3. Agressief gedrag (4 items)
4. Onafhankelijke participatie (4 items)
5. Remediërende maatregelen (3 items)
6. Extra aanbod (1 item)
7. Relatief prestatieniveau (1 item)
8. Communicatieve taalvaardigheid (1 item)

9. Leesvaardigheid (1 item)
10. Schrijfvaardigheid (1 item)

De groep variabelen die we in 2005 (dit is het schooljaar 2004-2005) en niet in 2006 (dit is het schooljaar 2005-2006) bevragen:

1. Bezorgd-angstig gedrag (12 items)
2. Asociaal gedrag (4 items)
3. Hyperactief-afleidbaar gedrag (4 items)
4. Nabijheid (4 items)
5. Zelfvertrouwen (1 item)
6. Cognitieve capaciteiten (1 item)
7. Hoogbegaafdheid (1 item)
8. Prognose Secundair Onderwijs (1 item)

De groep variabelen die we niet in 2005 (dit is het schooljaar 2004-2005), maar wel in 2006 (dit is het schooljaar 2005-2006) bevragen:

1. Prosociaal gedrag (4 items)
2. Coöperatieve participatie (4 items)
3. Werkhouding (3 items)
4. Conflict (4 items)
5. Onderpresteerder (1 item)
6. Prognose Hoger Onderwijs (1 item)
7. Aanspreekbaarheid in het Nederlands (1 item)
8. Etnische en/of culturele kloof (4 items)
9. Ondersteunend thuismilieu (5 items)

Het afnameschema voor de leerlingvragenlijst in de eerste drie jaren van het lager onderwijs (L1-2004, L2-2005, L3-2006) ziet er dan als volgt uit:

Tabel 2
Overzicht van de opgenomen variabelen per afnamemoment

SCHAAL	L1 (2004)	L2 (2005)	L3 (2006)	AANTAL ITEMS
Agressief gedrag	x	x	x	4
Bezorgd-angstig gedrag		x		12
Asociaal gedrag	x	x		4
Cognitieve capaciteiten	x	x		1
Communicatieve taalvaardigheid	x	x	x	1
Conflict	x		x	4
Coöperatieve participatie	x		x	4
Etnische/culturele kloof	x		x	4
Extra aanbod	x	x	x	1
Hoogbegaafd	x	x		1
Hyperactief-afleidbaar gedrag	x	x		4
Integratie-populariteit	x	x	x	4
Leesvaardigheid	x	x	x	1
Nabijheid	x	x		4
Nederlands	x		x	1
Onafhankelijke participatie	x	x	x	4
Onderpresteerder	x		x	1
Ondersteunend thuismilieu	x		x	5
Prognose Hoger Onderwijs	x		x	1
Prognose Secundair Onderwijs	x	x		1
Prosociaal gedrag	x		x	4
Relatief prestatieniveau	x	x	x	1
Remediërende maatregelen	x	x	x	3
Schrijfvaardigheid	x	x	x	1
Welbevinden	x	x	x	4
Werkhouding	x		x	3
Zelfvertrouwen	x	x		1
TOTAAL AANTAL ITEMS	67	52	51	79

Hiermee werd de vragenlijst voor het 2^e (L2: 2005) en 3^e leerjaar (L3: 2006) met minstens één vijfde ingekort ten opzichte van de vorige versies en desondanks behouden we - over een langere periode gezien - alle schalen.

Omdat er met het oog op de afname in 2006 (3^e leerjaar) geen veranderingen nodig geacht werden aan de items ten opzichte van de afname in het 1^e leerjaar, geven we hierna per dimensie een overzicht van de schalen en de bijbehorende items zoals ze opgenomen zijn in de versie voor het 3^e leerjaar. De vermelde interne consistentie is telkens bepaald op basis van de afname in het 1^e leerjaar (Maes & Van Damme, 2004) en, indien mogelijk, van het 2^e leerjaar (Maes, Van Damme, & Verschuieren, 2005). In alle tabellen worden items met een negatieve (of tegengestelde) inhoudelijke betekenis voor de schaal aangeduid met een '(-)'. Ten slotte geven we nog mee dat alle uitspraken op een zespunten-schaal beoordeeld dienen te worden tenzij anders vermeld wordt. De mogelijkheden zijn: helemaal niet van toepassing, niet van toepassing, eerder niet van toepassing, eerder wel van toepassing, wel van toepassing en helemaal niet van toepassing.

1.2 Sociale ontwikkeling

In Tabel 3 geven we een overzicht van de schalen en items die opgenomen werden in de leerling-vragenlijst voor het 3^e leerjaar en die betrekking hebben op het sociaal gedrag van het kind.

Tabel 3

Overzicht van de variabelen en items over sociaal gedrag die opgenomen werden in de vragenlijst voor het 3^e leerjaar

SCHAAL	ITEMS	CRONBACHS ALFA*	BRONNEN
Prosociaal gedrag	<ul style="list-style-type: none"> • Lijkt bezorgd wanneer andere kinderen in nood zijn of verdriet hebben • Biedt hulp of troost als anderen overstuur zijn • Helpt andere kinderen uit zichzelf • (H)erkent andermans gevoelens, voelt mee 	L1: .93	Ladd & Profilet (1996) Simoens (2001)
Agressief gedrag	<ul style="list-style-type: none"> • Vecht met andere kinderen • Bedreigt andere kinderen • Is agressief • Pest andere kinderen 	L1: .92 L2: .94	Ladd & Profilet (1996) Simoens (2001)
Conflict	<ul style="list-style-type: none"> • En ik lijken altijd te twisten met elkaar • Vindt dat ik hem/haar oneerlijk behandel • Wordt gemakkelijk kwaad op mij • Als dit kind slecht gehumeurd is, weet ik dat het een lange en moeilijke dag wordt 	L1: .82	Pianta (1996) Pianta (2001) Roncada (2001) Cornelissen & Verschuieren (2002a)
Integratie-populariteit	<ul style="list-style-type: none"> • Heeft weinig vrienden/vriendinnen in de klas (-) • Kan goed met klasgenoten opschieten • Is bij klasgenoten populair • Wordt door klasgenoten gepest (-) 	L1: .83 L2: .84	Driessen, van Langen & Vierke (2000) Jungbluth, Roede & Roeleveld (2001) Driessen, van Langen & Vierke (2002)

* De Cronbachs alfa's zijn gebaseerd op de eigen afname in het 1^e leerjaar (Maes & Van Damme, 2004) en 2^e leerjaar (Maes, Van Damme, & Verschuieren, 2005)

1.3 Dynamisch-affectieve ontwikkeling

Van de variabelen die peilen naar de dynamisch-affectieve ontwikkeling van de kinderen worden in de vragenlijst voor het 3^e leerjaar de schalen 'Schoolwelbevinden', 'Onafhankelijke participatie', 'Coöperatieve participatie' en 'Werkhouding' opgenomen (zie Tabel 4). Aan de formulering van de items wordt niets veranderd ten opzichte van de versie voor het 1^e en 2^e leerjaar.

Tabel 4
Overzicht van de dynamisch-affectieve variabelen en items in de vragenlijst voor het 3^e leerjaar

SCHAAL	ITEMS	CRONBACHS ALFA*	BRONNEN
Schoolwelbevinden	<ul style="list-style-type: none"> Komt met tegenzin naar school (-) Amuseert zich op school Vindt school niet leuk (-) Vindt de meeste klasactiviteiten plezierig 	L1: .88 L2: .87	Maes (2003) Maes & Van Damme (2004) Maes, Van Damme & Verschueren (2005)
Onafhankelijke participatie	<ul style="list-style-type: none"> Zoekt uitdagingen Is zelfbepalend, stelt eigen doelen Werkt onafhankelijk Heeft veel hulp en leiding nodig (-) 	L1: .84 L2: .85	Ladd (1992) Cornelissen & Verschueren (2002b)
Coöperatieve participatie	<ul style="list-style-type: none"> Doet wat de leerkracht vraagt Maakt verantwoordelijk gebruik van klasmateriaal Aanvaardt het gezag van de leerkracht Is goed handelbaar voor de leerkracht 	L1: .84	Ladd (1992) Cornelissen & Verschueren (2002b)
Werkhouding	<ul style="list-style-type: none"> Geeft snel op als iets niet lukt (-) Denkt al gauw dat zijn/haar werk af is (-) Werkt nauwkeurig 	L1: .78	Jungbluth, Roede & Roeleveld (2001) Driessen, van Langen & Vierke (2002)

* De Cronbachs alfa's zijn gebaseerd op de eigen afname in het 1^e leerjaar (Maes & Van Damme, 2004) en 2^e leerjaar (Maes, Van Damme, & Verschueren, 2005)

1.4 Cognitieve ontwikkeling

Wat de cognitieve mogelijkheden betreft nemen we in de vragenlijst voor het 3^e leerjaar, naast de items over 'Communicatieve taalvaardigheid', 'Schrijfvaardigheid' en 'Leesvaardigheid' ook de items over 'Onderpresteerder', 'Relatieve prestatieniveau' en 'Prognose Hoger Onderwijs' op.

Tabel 5
Overzicht van de variabelen en items over cognitieve mogelijkheden in de vragenlijst voor het 3^e leerjaar

SCHAAL	ITEMS
Communicatieve taalvaardigheid	• De communicatieve taalvaardigheid van dit kind is: ^a
Schrijfvaardigheid	• De schrijfvaardigheid van dit kind is: ^a
Leesvaardigheid	• De leesvaardigheid van dit kind is: ^a
Onderpresteerder	• Presteert onder zijn/haar mogelijkheden ^b
Relatief prestatieniveau	• In vergelijking tot de klasgenoten is de schoolse ontwikkeling van dit kind: ^c
Prognose hoger onderwijs	• De kans dat dit kind ooit een diploma hoger onderwijs haalt, acht ik: ^d

^a met als antwoordmogelijkheden 'Heel zwak', 'Eerder zwak', 'Gemiddeld', 'Eerder goed', 'Heel goed'

^b met als antwoordmogelijkheid de algemene zespuntenschaal

^c met als antwoordmogelijkheden 'Zwak', 'Gemiddeld', 'Goed'

^d met als antwoordmogelijkheden 'Zeer klein', 'Eerder klein', 'Eerder groot', 'Zeer groot'

1.5 Gezinsvariabelen

Van de variabelen die peilen naar kenmerken van het gezin of het thuismilieu worden twee schalen opgenomen, namelijk: 'Ondersteunend thuismilieu' en 'Etnische en/of culturele kloof'.

Tabel 6
Overzicht van de variabelen en items over het gezin of thuismilieu in de vragenlijst voor het 3^e leerjaar

SCHAAL	ITEMS	CRONBACHS ALFA*	BRONNEN
Ondersteunend thuismilieu	<ul style="list-style-type: none"> Thuis tonen ze interesse voor de schoolactiviteiten van dit kind In dit gezin wordt leren en nieuwsgierigheid bevorderd We hebben op school een goed contact met de ouders van dit kind Thuis is er weinig belangstelling voor de algemene ontwikkeling van dit kind (-) De ouders van dit kind zijn actief betrokken bij de school 	L1: .90	Driessen, van Langen & Vierke (2002) Maes (2003) Maes & Van Damme (2004)

Etnische en/of culturele kloof	<ul style="list-style-type: none"> • In dit gezin hoort de levensstijl bij een andere cultuur • In dit gezin spreken de ouders met mij goed Nederlands (-) • In dit gezin wordt thuis een andere taal gesproken • Er is bij dit kind een etnische of culturele kloof tussen thuis en school 	L1: .88	Driessen, van Langen & Vierke (2002) Maes (2003) Maes & Van Damme (2004)
--------------------------------	---	---------	--

* De Cronbachs alfa's zijn gebaseerd op de eigen afname in het 1^{ste} leerjaar (Maes & Van Damme, 2004)

1.6 Onderwijskundige aanpak

Omdat we dit voor de schoolse ontwikkeling van het kind belangrijk vinden, nemen we jaarlijks ook de schaal over 'Remediërende maatregelen' en het item over 'Extra aanbod' op.

Tabel 7

Overzicht van de variabelen en items over de onderwijskundige aanpak in de vragenlijst voor het 3^e leerjaar

SCHAAL	ITEMS	CRONBACHS ALFA*	BRON
Remediërende maatregelen	<ul style="list-style-type: none"> • Krijgt remediërende hulp • Krijgt uitleg in kleine stappen • Werkt vertraagd met herhalingsstof 	L1: .93 L2: .92	Driessen, van Langen & Vierke (2002) Maes & Van Damme (2004)
Extra aanbod	<ul style="list-style-type: none"> • Krijgt ook moeilijkere of extra leerstof aangeboden 	-	

* De Cronbachs alfa's zijn gebaseerd op de eigen afname in het 1^e leerjaar (Maes & Van Damme, 2004) en 2^e leerjaar (Maes, Van Damme, & Verschueren, 2005)

1.7 Taal

Ten slotte werd nog een item opgenomen dat peilt naar de mate waarin het kind het Nederlands begrijpt: "...is nauwelijks aanspreekbaar in het Nederlands".

1.8 Besluit

Tabel 8 geeft een overzicht van de variabelen die werden opgenomen in de vragenlijst voor het 3^e leerjaar. In totaal werden 51 items opgenomen.

Tabel 8

Overzicht van de bevraagde dimensies, categorieën en variabelen in de leerlingvragenlijst voor het 3^e leerjaar

DIMENSIES	CATEGORIEËN	VARIABELEN	
Sociale Ontwikkeling	Prosociaal gedrag	1. Prosociaal gedrag	
	Sociaal probleemgedrag	2. Agressief gedrag	
	Sociale relaties	3. Conflict 4. Integratie - populariteit	
Dynamisch-affectieve Ontwikkeling	Welbevinden	5. Schoolwelbevinden	
	Attitudes	6. Onafhankelijke participatie 7. Coöperatieve participatie 8. Werkhouding	
	Cognitieve Ontwikkeling		9. Leesvaardigheid 10. Schrijfvaardigheid 11. Communicatieve taalvaardigheid 12. Onderpresteren 13. Relatief prestatieniveau 14. Prognose hoger onderwijs
		Omgevingskenmerken	Gezin
Onderwijskundige aanpak			17. Remediërende maatregelen 18. Extra aanbod
Overige			19. Aanspreekbaarheid in het Nederlands

Daarnaast zijn er bepaalde outputmaten die we pas op het einde van het schooljaar bevragen met een korte vragenlijst aan de leerkracht zoals het advies voor volgend schooljaar (overgaan, zittenblijven, Buitengewoon Onderwijs), maar bijvoorbeeld ook de vraag of er zich in de loop van het afgelopen schooljaar belangrijke incidenten hebben voorgedaan die de ontwikkeling (prestaties) beïnvloed kunnen hebben of de vraag of het kind in het afgelopen schooljaar extra ondersteuning heeft gekregen. In die eindejaarsbevraging nemen we concreet de volgende variabelen op:

- Advies volgend schooljaar + reden voor dit advies
- Kritische incidenten in het afgelopen schooljaar
- Extra ondersteuning + waarvoor
- Aantal weken afwezig
- Eindbeoordeling taal
- Eindbeoordeling wiskunde
- Eindbeoordeling welbevinden
- Eindresultaten (rapporten)

Beide instrumenten samen (de leerlingvragenlijst halverwege het schooljaar en de eindejaarsbevraging op het einde van het schooljaar), in combinatie met de toetsen, moeten een vrij volledig beeld geven van de individuele ontwikkeling van de kinderen.

Een volledig exemplaar van de leerlingvragenlijst zelf vindt men in bijlage 1.

2. Betrouwbaarheid en validiteit van de vragenlijst

In februari 2006 werd de vragenlijst voorgelegd aan de leerkrachten van alle klassen van het 3^e leerjaar die deelnemen aan het SiBO-onderzoek. Aan de leerkracht werd gevraagd om deze vragenlijst in te vullen voor elk kind uit zijn/haar klas. Indien er meerdere leerkrachten in één klas stonden, diende slechts één leerkracht de vragenlijst in te vullen (wel voor alle leerlingen van de klas). In totaal kregen we een vragenlijst terug voor 5177 kinderen (op 5402, dit is 95.8%) uit 304 klassen en 184 scholen (op 192, dit is 95,8%).

Dit hoofdstuk geeft een beschrijving van de kenmerken van de items en schalen. De analyses die uitgevoerd werden, hebben enkel betrekking op de gegevens van de kinderen uit de scholen van de referentiesteekproef. Deze steekproef wil een getrouwe afspiegeling zijn van de Vlaamse schoolpopulatie. In totaal betreft het hier 3582 ingevulde vragenlijsten (op 3713 kinderen, dit is 96.5%) uit 200 klassen en 116 scholen (op 120, dit is 96.7%).

2.1 Statistische kenmerken van items en schalen

Vooreerst werd per item (dat moest beoordeeld worden op een zespuntenschaal) het aantal personen dat een (geldig) antwoord gaf (M), het gemiddelde (M), de spreiding (standaarddeviatie: SD) en de item-totaal correlatie (R_{it}), waarbij totaal staat voor het totaal van de overige items in de betreffende schaal¹, berekend.

- Wanneer een item door een relatief klein aantal respondenten beoordeeld werd, kan dit er op wijzen dat het item onduidelijk, te gevoelig of weinig zinvol is.
- Een extreem laag of hoog gemiddelde kan wijzen op een weinig zinvol item of op sociale wenselijkheid. Het kan echter ook gaan om het bevragen van een uitzonderlijke situatie of een zeldzaam gedrag. Gezien de hieronder beschreven items op een zespuntenschaal beoordeeld dienden te worden, is het theoretisch minimum en maximum respectievelijk steeds één en zes. Een gemiddelde hoger dan vijf of lager dan twee beschouwen we als extreem. De scores van de items met een negatieve (of tegengestelde) betekenis met betrekking tot de inhoud van de schaal werden geïnverteerd. Dit betekent dat een zes een één wordt, een vijf een twee, een vier een drie en vice versa. Die items worden zoals reeds gezegd in de tabellen aangeduid met een '(-)'.
• Een item met een kleine spreiding heeft een lage discriminatiewaarde en kan bijgevolg minder zinvol zijn om op te nemen. In het geval van individuele items beschouwen we een standaarddeviatie kleiner dan één als klein. Veelal hebben items met een extreem gemiddelde ook een lage standaarddeviatie.

Daarnaast geven we ook de verdelingskenmerken van de schaalscores (het gemiddelde, de spreiding, de scheefheid) en de interne consistentie van de schaal (uitgedrukt in Cronbachs alfa). Het histogram van elke schaal vindt men in bijlage 2.

Bij het berekenen van de schaalscores werd de vuistregel gehanteerd dat minstens twee derde van de items waaruit de schaal bestaat, ingevuld moest zijn. Indien het aantal lege of ongeldige items van een welbepaalde schaal meer dan een derde was, werd de schaalscore niet berekend (lege waarde). Concreet betekent dit dat in het geval van een schaal met zes of zeven items geen schaalscore berekend werd indien drie of meer items onbeantwoord (of ongeldig) waren; in het geval van een schaal met drie, vier of vijf items was dit het geval indien twee items of meer onbeantwoord (of ongeldig) waren en in het geval van een schaal met twee items indien één of meer items onbeantwoord (of ongeldig) waren.

¹ Berekend volgens de SAS-procedure 'proc corr alpha nomiss'

2.1.1 Prosociaal gedrag

De gemiddeldes van de items zijn niet extreem en de spreiding niet te klein. Ook de psychometrische kenmerken van de schaal zijn goed, met een goede interne consistentie (Cronbachs alfa is .94).

Tabel 9
Aantal geldige antwoorden, gemiddelde, standaarddeviatie en item-totaal correlatie van de items uit de schaal 'Prosociaal gedrag'

NR.	ITEM	N	M	SD	R _{it}
3	Lijkt bezorgd wanneer andere kinderen in nood zijn of verdriet hebben	3573	4.39	1.06	.83
21	Biedt hulp of troost als andere overstuur zijn	3571	4.21	1.07	.90
22	Helpt andere kinderen uit zichzelf	3573	4.21	1.10	.87
24	(H)erkent andermans gevoelens, voelt mee	3568	4.26	1.05	.88

Tabel 10
Aantal geldige antwoorden, gemiddelde, standaarddeviatie, scheefheid en interne consistentie van de schaal 'Prosociaal gedrag'

SCHAAL	N	M	SD	Scheefheid	Cronbachs alfa*
Prosociaal gedrag	3577	4.27	0.99	-0.59	.94 (.92-.93)

*Tussen haakjes wordt het bereik weergegeven van de Cronbachs alfa's bij vorige afnames

2.1.2 Agressief gedrag

Net zoals bij de voorgaande afnames vallen de gemiddeldes van de items (en van de schaal) nogal extreem uit omwille van de inhoud. Bijgevolg is de verdeling van de schaalscore (rechts) scheef. Het histogram in bijlage 2 toont echter dat er toch voor een relevante groep kinderen (ongeveer 6,5%) vier of meer gescoord wordt op de schaal, wat er op wijst dat we met deze schaal toch een 'probleemgroep' kunnen onderkennen. De betrouwbaarheid van .92 is goed.

Tabel 11
Aantal geldige antwoorden, gemiddelde, standaarddeviatie en item-totaal correlatie van de items uit de schaal 'Agressief gedrag'

NR.	ITEM	N	M	SD	R _{it}
7	Bedreigt andere kinderen	3576	1.82	1.13	.82
12	Is agressief	3574	1.71	1.09	.79
27	Vecht met andere kinderen	3571	1.92	1.23	.83
32	Pest andere kinderen	3559	2.05	1.24	.80

Tabel 12
Aantal geldige antwoorden, gemiddelde, standaarddeviatie, scheefheid en interne consistentie van de schaal 'Agressief gedrag'

SCHAAL	N	M	SD	Scheefheid	Cronbachs alfa*
Agressief gedrag	3578	1.87	1.05	1.39	.92 (.90-.94)

*Tussen haakjes wordt het bereik weergegeven van de Cronbachs alfa's bij vorige afnames

2.1.3 Conflict

De gemiddeldes van de items zijn nogal extreem (allemaal tussen 1 en 2) met een beperkte spreiding (standaarddeviaties rond de 1). Dit kan wijzen op de sociaal wenselijkheid van de items of op het feit dat het in de items beschreven gedrag eerder weinig voorkomt. Hetzelfde vinden we terug bij de schaalscore. De interne consistentie van de schaal is goed (hoger dan bij vorige afnames).

Tabel 13
Aantal geldige antwoorden, gemiddelde, standaarddeviatie en item-totaal correlatie van de items uit de schaal 'conflict'

NR.	ITEM	N	M	SD	R _{it}
9	... en ik lijken altijd te twisten met elkaar	3572	1.65	1.01	.73
15	Vindt dat ik hem/haar oneerlijk behandel	3572	1.84	1.06	.71
35	Wordt gemakkelijk kwaad op mij	3568	1.70	1.06	.74
37	Als dit kind slecht gehumeurd is, weet ik dat het een lange en moeilijke dag wordt	3574	1.88	1.19	.66

Tabel 14
Aantal geldige antwoorden, gemiddelde, standaarddeviatie, scheefheid en interne consistentie van de schaal 'Conflict'

SCHAAL	N	M	SD	Scheefheid	Cronbachs alfa*
Conflict	3576	1.77	0.91	1.55	.86 (.80-.82)

*Tussen haakjes wordt het bereik weergegeven van de Cronbachs alfa's bij vorige afnames

2.1.4 Integratie-populariteit

Net zoals bij alle vorige afnames, blijft het item 'Wordt door klasgenoten gepest' (item 23) een beetje 'de vreemde eend in de bijt' van deze schaal omwille van het extreemste gemiddelde, de kleinste standaarddeviatie en de laagste item-totaal correlatie. Telkens werd het item echter behouden op basis van de inhoudelijke relevantie. Gezien het longitudinaal karakter van het onderzoek, stellen we ook nu voor om het item te behouden. Ter informatie: dit is in tegenstelling tot het PRIMA-onderzoek waarin het item wel werd weggelaten vanaf de vierde afname (Driessen, van Langen, & Vierke, 2002). De interne consistentie is zeer goed.

Tabel 15
Aantal geldige antwoorden, gemiddelde, standaarddeviatie en item-totaal correlatie van de items uit de schaal 'Integratie-populariteit'

NR.	ITEM	N	M	SD	R _{it}
13	Is bij klasgenoten populair	3572	4.21	1.14	.77
18	Kan goed met klasgenoten opschieten	3571	4.50	1.03	.77
23	Wordt door klasgenoten gepest (-)	3572	5.02	1.00	.62
25	Heeft weinig vrienden/vriendinnen in de klas (-)	3570	4.57	1.22	.80

Tabel 16
Aantal geldige antwoorden, gemiddelde, standaarddeviatie, scheefheid en interne consistentie van de schaal 'Integratie-populariteit'

SCHAAL	N	M	SD	Scheefheid	Cronbachs alfa*
Integratie / populariteit	3578	4.57	0.94	-0.71	.88 (.79-.84)

*Tussen haakjes wordt het bereik weergegeven van de Cronbachs alfa's bij vorige afnames

2.1.5 Schoolwelbevinden

De gemiddeldes zijn hoog maar niet extreem. De standaarddeviaties zijn aan de lage kant. Wanneer we het histogram bekijken, dan zien we dat slechts een zeer kleine groep leerlingen een lage score behaalt (3 of minder). Dit merkten we ook op bij de vorige afnames. De interne consistentie van de schaal is goed.

Tabel 17
Aantal geldige antwoorden, gemiddelde, standaarddeviatie en item-totaal correlatie van de items uit de schaal 'Schoolwelbevinden'

NR.	ITEM	N	M	SD	R _{it}
6	Komt met tegenzin naar school (-)	3576	4.88	1.05	.71
10	Vindt de meeste klasactiviteiten plezierig	3571	4.68	0.94	.72
20	Vindt school niet leuk (-)	3569	4.78	1.12	.77
36	Amuseert zich op school	3567	4.73	0.90	.76

Tabel 18

Aantal geldige antwoorden, gemiddelde, standaarddeviatie, scheefheid en interne consistentie van de schaal 'Schoolwelbevinden'

SCHAAL	N	M	SD	Scheefheid	Cronbachs alfa*
Schoolwelbevinden	3576	4.77	0.86	-0.94	.88 (.82-.88)

*Tussen haakjes wordt telkens het bereik weergegeven van de Cronbachs alfa's bij vorige afnames

2.1.6 Onafhankelijke participatie

Net zoals bij de vorige afnames liggen de gemiddeldes van de items dicht tegen het theoretisch gemiddelde van de zespuntenschaal (3,5), zijn de standaarddeviaties relatief groot (in vergelijking met de overige items en schalen uit de vragenlijst) en is de interne consistentie van de schaal goed (.88).

Tabel 19

Aantal geldige antwoorden, gemiddelde, standaarddeviatie en item-totaal correlatie van de items uit de schaal 'Onafhankelijke participatie'

NR.	ITEM	N	M	SD	R _{it}
4	Heeft veel hulp en leiding nodig (-)	3578	3.73	1.61	.72
14	Werkt onafhankelijk	3575	4.20	1.29	.76
17	Is zelfbepalend, stelt eigen doelen	3567	3.69	1.34	.73
19	Zoekt uitdagingen	3570	3.67	1.29	.74

Tabel 20

Aantal geldige antwoorden, gemiddelde, standaarddeviatie, scheefheid en interne consistentie van de schaal 'Onafhankelijke participatie'

SCHAAL	N	M	SD	Scheefheid	Cronbachs alfa*
Onafhankelijke participatie	3578	3.82	1.18	-0.13	.88 (.84-.86)

*Tussen haakjes wordt telkens het bereik weergegeven van de Cronbachs alfa's bij vorige afnames

2.1.7 Coöperatieve participatie

De standaarddeviaties van de items van deze schaal (en ook van de schaalscores zelf) zijn relatief klein en de gemiddeldes zijn aan de hoge kant. Het gemiddelde van de schaal ligt bij deze afname hoger dan bij vorige afnames (K3: 4.89; L1: 4.84). De interne consistentie is goed (.87).

Tabel 21

Aantal geldige antwoorden, gemiddelde, standaarddeviatie en item-totaal correlatie van de items uit de schaal 'Coöperatieve participatie'

NR.	ITEM	N	M	SD	R _{it}
2	Aanvaardt het gezag van de leerkracht	3575	5.16	0.94	.77
8	Is goed handelbaar voor de leerkracht	3576	5.07	1.08	.78
16	Maakt verantwoordelijk gebruik van klasmateriaal	3571	4.82	0.96	.54
28	Doet wat de leerkracht vraagt	3575	5.00	0.99	.79

Tabel 22

Aantal geldige antwoorden, gemiddelde, standaarddeviatie, scheefheid en interne consistentie van de schaal 'Coöperatieve participatie'

SCHAAL	N	M	SD	Scheefheid	Cronbachs alfa*
Coöperatieve participatie	3578	5.01	0.84	-1.15	.87 (.83-.84)

*Tussen haakjes wordt telkens het bereik weergegeven van de Cronbachs alfa's bij vorige afnames

2.1.8 Werkhouding

Dit schaalje is psychometrisch in orde. De gemiddeldes zijn niet extreem (liggen rond de 4), de standaarddeviaties relatief groot en ook de interne consistentie is voldoende hoog (.80).

Tabel 23

Aantal geldige antwoorden, gemiddelde, standaarddeviatie en item-totaal correlatie van de items uit de schaal 'Werkhouding'

NR.	ITEM	N	M	SD	R _{it}
11	Denkt al gauw dat zijn/haar werk af is (-)	3575	3.96	1.36	.64
29	Werkt nauwkeurig	3569	4.09	1.27	.69
30	Geeft snel op als iets niet lukt (-)	3574	4.10	1.25	.60

Tabel 24

Aantal geldige antwoorden, gemiddelde, standaarddeviatie, scheefheid en interne consistentie van de schaal 'Werkhouding'

SCHAAL	N	M	SD	Scheefheid	Cronbachs alfa*
Werkhouding	3578	4.05	1.09	-0.20	.80 (.78-.84)

*Tussen haakjes wordt telkens het bereik weergegeven van de Cronbachs alfa's bij vorige afnames

2.1.9 Ondersteunend thuismilieu

Uit de voorgaande afnames (K3 en L1) bleek al dat de gemiddeldes hoog zijn. Dit is ook nu zo. De standaarddeviaties zijn echter niet heel klein. Dit wijst op voldoende spreiding. De interne consistentie is goed. Weglaten van item 45 ('De ouders van dit kind zijn doorgaans afwezig op oudercontacten of ouderavonden') zou de interne consistentie verhogen tot .91. Omwille van inhoudelijke redenen en omwille van de aanzienlijke standaarddeviatie, behouden we dit item.

Tabel 25

Aantal geldige antwoorden, gemiddelde, standaarddeviatie en item-totaal correlatie van de items uit de schaal 'Ondersteunend thuismilieu'

NR.	ITEM	N	M	SD	R _{it}
38	In dit gezin wordt leren en nieuwsgierigheid bevorderd	3565	4.60	1.18	.79
41	Thuis is er weinig belangstelling voor de algemene ontwikkeling van dit kind (-)	3562	4.93	1.26	.73
42	We hebben op school een goed contact met de ouders van dit kind	3566	4.93	1.09	.78
43	Thuis tonen ze interesse voor de schoolactiviteiten van dit kind	3564	4.92	1.09	.86
45	De ouders van dit kind zijn doorgaans afwezig op oudercontacten of ouderavonden	3556	5.12	1.37	.54

Tabel 26

Aantal geldige antwoorden, gemiddelde, standaarddeviatie, scheefheid en interne consistentie van de schaal 'Ondersteunend thuismilieu'

SCHAAL	N	M	SD	Scheefheid	Cronbachs alfa*
Ondersteunend thuismilieu	3566	4.90	1.00	-1.22	.89 (.89-.90)

*Tussen haakjes wordt telkens het bereik weergegeven van de Cronbachs alfa's bij vorige afnames

2.1.10 Etnische en/of culturele kloof

Hoewel de gemiddeldes van deze items en schaal extreem laag zijn, is de spreiding wel relatief groot. Dit is toe te schrijven aan de inhoud van de items die slechts voor een bepaalde subgroep van kinderen relevant is. De interne consistentie is goed.

Tabel 27

Aantal geldige antwoorden, gemiddelde, standaarddeviatie en item-totaal correlatie van de items uit de schaal 'Etnische en/of culturele kloof'

NR.	ITEM	N	M	SD	R _{it}
39	In dit gezin spreken de ouders goed Nederlands met mij (-)	3562	1.89	1.35	.74
40	In dit gezin wordt thuis een andere taal gesproken	3562	2.03	1.79	.76
44	Er is bij dit kind een etnische of culturele kloof tussen thuis en school	3559	1.62	1.19	.81
46	In dit gezin hoort de levensstijl bij een andere cultuur	3560	1.63	1.31	.83

Tabel 28

Aantal geldige antwoorden, gemiddelde, standaarddeviatie, scheefheid en interne consistentie van de schaal 'Etnische en/of culturele kloof'

SCHAAL	N	M	SD	Scheefheid	Cronbachs alfa*
Etnische en/of culturele kloof	3568	1.79	1.24	1.77	.89 (.88-.90)

*Tussen haakjes wordt telkens het bereik weergegeven van de Cronbachs alfa's bij vorige afnames

2.1.11 Remediërende maatregelen

Ook deze schaal voldoet. De items hebben een redelijke spreiding en de interne consistentie is net als bij de vorige afnames zeer hoog.

Tabel 29

Aantal geldige antwoorden, gemiddelde, standaarddeviatie en item-totaal correlatie van de items uit de schaal 'Remediërende maatregelen'

NR.	ITEM	N	M	SD	R _{it}
1	Krijgt uitleg in kleinere stappen	3575	3.00	1.58	.86
5	Werkt vertraagd met herhalingsstof	3571	2.71	1.55	.83
31	Krijgt remediërende hulp	3575	3.12	1.67	.84

Tabel 30

Aantal geldige antwoorden, gemiddelde, standaarddeviatie, scheefheid en interne consistentie van de schaal 'Remediërende maatregelen'

SCHAAL	N	M	SD	Scheefheid	Cronbachs alfa*
Remediërende maatregelen	3579	2.94	1.49	0.36	.92 (.92-.93)

*Tussen haakjes wordt telkens het bereik weergegeven van de Cronbachs alfa's bij vorige afnames

2.1.12 Overige items

Daarnaast zat nog een aantal items in de vragenlijst die geen deel uitmaken van een bepaalde schaal. Die items gaan over onderpresteren (item 26: "Presteert onder zijn/haar mogelijkheden"), extra aanbod (item 33: "krijgt ook moeilijkere of extra leerstof aangeboden") en beheersing van het Nederlands ("Is nauwelijks aanspreekbaar in het Nederlands"). Voor dit laatste item is het gemiddelde zeer laag (1.33) en de spreiding klein. Dit is uiteraard toe te schrijven aan het feit dat dit item slechts voor een beperkt aantal leerlingen opgaat.

Tabel 31

Aantal geldige antwoorden, gemiddelde en standaarddeviatie van de items over onderpresteren, extra aanbod, en beheersing van het Nederlands.

NR.	ITEM	N	M	SD
26	Presteert onder zijn/haar mogelijkheden	3572	2.37	1.14
33	Krijgt ook moeilijkere of extra leerstof aangeboden	3566	2.92	1.67
34	Is nauwelijks aanspreekbaar in het Nederlands (-)	3564	1.33	0.75

Bij vijf vragen verschillen de antwoordcategorieën van die van de hier voorafgaande items. De antwoordcategorieën en het aantal keer dat elke categorie werd aangeduid, vindt men in onderstaande tabellen.

Tabel 32
Frequentietabel van de antwoorden op de vraag 'De schrijfvaardigheid van dit kind is...'

NR.	ITEM		N	%
47	De schrijfvaardigheid van dit kind is:	Heel zwak	317	8.89%
		Eerder zwak	768	21.55%
		Gemiddeld	929	25.07%
		Eerder goed	872	24.47%
		Heel goed	678	19.02%
	Totaal		3564	100%

Tabel 33
Frequentietabel van de antwoorden op de vraag 'De leesvaardigheid van dit kind is...'

NR.	ITEM		N	%
48	De leesvaardigheid van dit kind is:	Heel zwak	268	7.53%
		Eerder zwak	617	17.33%
		Gemiddeld	976	27.42%
		Eerder goed	835	23.46%
		Heel goed	864	24.27%
	Totaal		3560	100%

Tabel 34
Frequentietabel van de antwoorden op de vraag 'De communicatieve taalvaardigheid van dit kind is...'

NR.	ITEM		N	%
49	De communicatieve taalvaardigheid van dit kind is:	Heel zwak	121	3.40%
		Eerder zwak	535	15.02%
		Gemiddeld	1119	31.41%
		Eerder goed	995	27.93%
		Heel goed	793	22.26%
	Totaal		3563	100%

Tabel 35
Frequentietabel van de antwoorden op de vraag 'In vergelijking tot de klasgenoten is de schoolse ontwikkeling van dit kind...'

NR.	ITEM		N	%
50	In vergelijking tot de klasgenoten is de schoolse ontwikkeling van dit kind:	Zwak	725	20.38%
		Gemiddeld	1207	33.93%
		Goed	1625	45.68%
		Totaal	3557	100%

Tabel 36
Frequentietabel van de antwoorden op de vraag naar de prognose hoger onderwijs 'De kans dat dit kind ooit een diploma hoger onderwijs haalt, acht ik...'

NR.	ITEM		N	%
51	De kans dat dit kind ooit een diploma hoger onderwijs haalt, acht ik:	Zeer klein	386	10.91%
		Eerder klein	1027	29.02%
		Eerder groot	1262	35.66%
		Zeer groot	864	24.41%
		Totaal	3539	100%

2.2 Samenhangen tussen de continue variabelen

Om de begripsvaliditeit te onderzoeken bekijken we de correlaties tussen de diverse variabelen. Men mag immers verwachten dat schalen die inhoudelijk verband houden met elkaar positief correleren, dat schalen die inhoudelijk tegengesteld zijn onderling negatief correleren en dat schalen die betrekking hebben op concepten die onafhankelijk zijn van elkaar, nauwelijks correleren. Daarnaast kan men bij schalen die heel hoog correleren de vraag stellen of het aangewezen is om die als aparte schalen te beschouwen, dan wel om ze als één schaal op te nemen.

In tweede instantie voeren we een tweede orde principale componentanalyse uit op de schaalcores, met de bedoeling na te gaan of we het aantal variabelen zinvol kunnen beperken door bepaalde schalen samen te nemen. Bovendien kan dit meer inzicht geven in de samenhang tussen de schalen.

2.2.1 Correlaties tussen de schalen

Het zou ons te ver leiden om de correlatiematrix met alle continue variabelen uit de vragenlijst (Tabel 37) in detail (variabele per variabele) te bespreken, maar globaal gezien mogen we stellen dat de gevonden verbanden de constructvaliditeit van de schalen bevestigen. Alle schalen met een inhoudelijk ongunstige betekenis correleren negatief met schalen die inhoudelijk een gunstige betekenis hebben. Ook de sterkte van de verbanden ligt telkens in de lijn van de verwachtingen.

We willen nog de aandacht van de lezer vestigen op de hoge (negatieve) correlatie tussen de schalen 'Remediërende maatregelen' en 'Onafhankelijke participatie' (-.81) en de hoge samenhang van die beide schalen met de prognose voor het hoger onderwijs (laatste kolom).

We vinden ook hoge correlaties tussen de schalen 'Agressief gedrag', 'Conflict' en 'Coöperatieve Participatie' (negatief). Ook dit is inhoudelijk goed te begrijpen.

Ten slotte zien we ook hoge samenhangen tussen de variabelen 'Schrijfvaardigheid' en 'Leesvaardigheid', tussen 'Schrijfvaardigheid' en 'Prognose Hoger Onderwijs' en tussen 'Communicatieve taalvaardigheid' en 'Prognose Hoger Onderwijs'.

Tabel 37
Correlaties tussen alle schalen en variabelen van de leerlingvragenlijst 3^e leerjaar ⁽¹⁾

	Pro	Agr	Con	Pop	Wel	Ona	Coö	Wer	Etn	Thu	Rem	Ext	Ond	Ned	Sch	Lez	Com	HO	
Pro sociaal gedrag	1	-.50	-.42	.53	.53	.33	.54	.41	-.18	.38	-.17	.14	-.30	.17	.28	.19	.31	.27	
Agressief gedrag		1	.72	-.51	-.46	-.22	-.71	-.43	.17	-.35	.15	-.10	.35	-.18	-.23	-.15	-.18	-.25	
Conflict			1	-.46	-.20	-.20	-.76	-.44	.18	-.33	.14	-.07	.37	-.23	-.20	-.12	-.14	-.21	
Populariteit/integratie				1	.43	.43	.50	.44	-.20	.43	-.32	.26	-.38	.22	.32	.26	.37	.38	
Welbevinden					1	.44	.60	.49	-.18	.39	-.32	.23	-.42	.22	.34	.25	.34	.39	
Onafhankelijke participatie						1	.33	.63	-.25	.43	-.81	.67	-.43	.23	.65	.58	.65	.74	
Coöperatieve participatie							1	.56	-.21	.42	-.23	.15	-.45	-.22	.31	.20	.24	.30	
Werkhouding								1	-.20	.45	-.53	.41	-.54	.18	.58	.43	.46	.56	
Etnische kloof									1	-.52	.26	-.17	.18	-.63	-.26	-.24	-.39	-.36	
Thuismilieu										1	-.34	.28	-.37	.38	.39	.32	.44	.50	
Remediërende maatregelen											1	-.61	.39	-.25	-.64	-.59	-.63	-.74	
Extra aanbod												1	-.29	.13	.53	.49	.51	.60	
Onderpresteerder													1	-.19	-.37	-.31	-.35	-.40	
Nederlands														1	.25	.24	.37	.30	
Schrijfvaardigheid															1	.72	.68	.71	
Leesvaardigheid																1	.68	.65	
Communicatieve taalvaard.																	1	.73	
Prognose HO																			1

(1) Ook de afzonderlijke items zijn opgenomen

2.2.2 Tweede orde principale componentanalyse

Omdat we niet zozeer geïnteresseerd zijn in het identificeren van onderliggende factoren dan wel in het reduceren van het aantal variabelen, opteren we hier voor een principale componentenanalyse². We kiezen voor de viercomponentenoplossing omdat die consistent is met de gekozen oplossingen in de vorige afnames (3^e kleuterklas, 1^e en 2^e leerjaar). Op basis van de afnames met het grootste aantal variabelen werden immers vier componenten weerhouden.

² Berekend volgens de SAS-procedure 'proc factor method=principal priors=one rotate=varimax'

De oplossing met vier componenten 'verklaart' 73% van de totale variantie en is ook inhoudelijk goed interpreteerbaar. Na varimax-rotatie kwamen we tot de volgende componentmatrix (zie Tabel 38).

Tabel 38

Componentladingen van alle variabelen van de leerlingvragenlijst 3^e leerjaar na principale componentenanalyse met vier componenten en varimax-rotatie

SCHAAL	Component 1	Component 2	Component 3	Component 4
Conflict	.83			
Coöperatieve participatie	-.80			
Agressief gedrag	.75			
Onderpresteerder	.61	-.47		
Onafhankelijke participatie		.87		
Remediëren		-.86		
Extra aanbod		.81		
Werkhouding	-.53	.60		
Prosociaal gedrag			.81	
Populariteit/Integratie			.71	
Schoolwelbevinden	-.45		.59	
Etnische en/of culturele kloof				-.89
Aanspreekbaarheid in het Nederlands				.85
Ondersteunend thuismilieu				.56

Enkel componentladingen van minstens .40 worden weergegeven.

Op de eerste component laden de schalen hoog die vooral peilen naar 'negatief' sociaal gedrag zoals 'Conflict', 'Coöperatieve participatie' (-) en 'Agressief gedrag'. In tegenstelling tot de vorige afnames behoort nu ook de variabele 'Onderpresteerder' tot die component. Een andere schaal die tot deze component behoort maar in het 3^e leerjaar niet werd afgenomen, is: 'Hyperactief-afleidbaar' gedrag.

De tweede component omvat schalen die peilen naar de houding van het kind ten aanzien van klastaken ('Onafhankelijke participatie' en 'Werkhouding') en schalen die peilen naar de overeenkomstige onderwijskundige aanpak zoals 'Remediëren' en 'Extra Aanbod'. Andere schalen die bij vorige afnames hoog laadden op deze component maar niet werden afgenomen zijn: 'Cognitieve capaciteiten', 'Hoogbegaafdheid' en 'Zelfvertrouwen'. Ook de variabele 'Onderpresteerder' laadde bij vorige afnames hoog op deze component maar hoewel deze variabele een lading van -.47 heeft op deze component, laadt ze hoger op de eerste.

De derde component omvat dan eerder schalen met betrekking tot 'positief' (sociaal) gedrag ('Prosociaal gedrag', 'Populariteit/integratie' en 'Schoolwelbevinden'). Andere schalen die we tot deze component kunnen rekenen maar nu niet werden afgenomen, zijn: 'Asociaal gedrag' (-), 'Nabijheid' en 'Bezorgd-angstig gedrag' (-).

De inhoud van de vierde component ten slotte gaat over de afstand tussen de school en het gezin van het kind ('Etnische en/of culturele kloof', 'Aanspreekbaarheid in het Nederlands' en 'Ondersteunend thuismilieu').

Op basis van deze resultaten blijkt dat we de variabelen kunnen reduceren tot een beperkter aantal componenten. Die geven ook een zicht op hoe de schalen zich onderling verhouden. Hoewel de opgenomen variabelen voor een deel verschillen tussen de afnames, vonden we gelijkaardige componenten bij de vroegere afnames van de vragenlijst (Maes, 2003; Maes & Van Damme, 2004; Maes, Van Damme, & Verschueren, 2005). Belangrijk is wel om voor ogen te houden dat de inhoud van de componenten verschilt tussen de afnames omdat niet steeds dezelfde set van schalen werd afgenomen.

2.3 Klas- of kindkenmerken?

Om na te gaan in welke mate we de variabelen eerder kunnen beschouwen als een kenmerk van de klas dan wel een kenmerk van het kind hebben we het percentage variantie op klas- en op kindniveau geschat. De resultaten zijn opgenomen in Tabel 39. Het klasniveau valt hier samen met het leerkrachtni-

veau aangezien één leerkracht de vragenlijsten voor alle kinderen van de klas invulde en elke leerkracht slechts één klas heeft. Het is daardoor niet eenduidig op te maken hoe we de resultaten moeten interpreteren indien blijkt dat het aandeel op klasniveau groot is. Het kan immers een effect zijn van het feit dat dezelfde persoon (de leerkracht) de vragenlijst invulde voor de hele klas; het kan dus om een respondenteneffect gaan. Maar het kan ook een daadwerkelijk verschil tussen klassen betreffen.

Tabel 39
Geschat percentage van de variantie op klas- en kindniveau

SCHAAL	Percentage variantie op klasniveau				Percentage variantie op kindniveau
	L3	L2	L1	Vershil (L3-L1)	L3
Etnische en/of culturele kloof	31,2%	-	28,2%	+3,0%	68,8%
Aanspreekbaarheid in het Nederlands	27,3%	-	20,4%	+6,9%	72,7%
Schoolwelbevinden	22,6%	18,3%	15,0%	+7,6%	77,4%
Ondersteunend thuismilieu	20,2%	-	17,0%	+3,2%	79,8%
Conflict	20,2%	-	22,4%	-2,2%	79,8%
Coöperatieve participatie	19,7%	-	19,9%	-0,2%	80,3%
Prosociaal gedrag	17,9%	-	15,1%	+2,8%	82,1%
Agressief gedrag	15,9%	16,6%	10,4%	+5,5%	84,1%
Integratie / Populariteit	14,7%	11,8%	11,7%	+3,0%	85,3%
Extra aanbod	14,2%	12,6%	11,0%	+3,2%	85,8%
Onderpresteren	13,3%	-	15,8%	-2,5%	86,7%
Werkhouding	9,3%	-	7,0%	+2,3%	90,7%
Onafhankelijke participatie	6,4%	4,5%	4,5%	+1,9%	93,6%
Remediërende maatregelen	6,2%	4,5%	4,8%	+1,4%	93,8%

Het ligt in de lijn van de verwachtingen dat het grootste aandeel van de variantie zich op kindniveau situeert (zie Tabel 39, laatste kolom: tussen 68,8% en 93,8%). De bedoeling was immers om kenmerken van kinderen te beschrijven.

Wel zien we een aanzienlijk verschil in geschat percentage variantie op klasniveau tussen de variabelen. Het is echter niet gemakkelijk om een gemeenschappelijke noemer te vinden voor het onderscheid tussen de variabelen met een hoog percentage variantie op klasniveau en deze met een laag percentage. We geven hier de meest frappante vaststellingen weer en hier en daar geven we, zij het met enige voorzichtigheid, enkele mogelijke pistes aan die het verschil in aandeel variantie op klasniveau kunnen verklaren:

- Net zoals bij vorige afnames merken we dat schalen die over het gezin gaan (zie ook component 4 hierboven): 'Etnische en/of culturele kloof' (31,2%), 'Aanspreekbaarheid in het Nederlands' (27,3%) en 'Ondersteunend thuismilieu' (20,2%) een groter aandeel variantie op klasniveau vertonen. Dit kan er op wijzen dat scholen een bepaald publiek aantrekken.
- Bepaalde persoonsgebonden kenmerken zoals 'Werkhouding', 'Onafhankelijke participatie' en het overeenkomstige onderwijskundig handelen ('Remediërende maatregelen') variëren grotendeels op kindniveau.
- Hoewel het percentage verklaarde variantie op klasniveau (resp. kindniveau) van de meeste schalen nauwelijks verschilt met dat van de vorige afname in het 1^e leerjaar (L1), vormen de schalen 'Schoolwelbevinden', 'Aanspreekbaarheid in het Nederlands' en 'Agressief gedrag' een uitzondering. In die gevallen waarin het gaat om variabelen met een zeer laag gemiddelde en een erg scheve verdeling, neemt de variantie op klasniveau toe naargelang het leerjaar hoger wordt. In het rapport over de afname in het eerste leerjaar (Maes & Van Damme, 2004) vermeldden we al dat de verdelingskenmerken van de variabelen een rol zouden kunnen spelen bij het schatten van het aandeel variantie op de verschillende niveaus. Mogelijks is die schatting in het geval van variabelen met een scheve verdeling minder betrouwbaar. Volgende afnames kunnen meer duidelijk scheppen of het hier om systematische tendensen gaat, dan wel om toevallige schommelingen.

3. Besluit

Op basis van de resultaten mogen we concluderen dat de verkenning van de leerlingvragenlijst voor het 3^e leerjaar een bevestiging biedt van het ruime gamma aan interessante en bruikbare schalen en variabelen waarmee we het psychosociaal functioneren van kinderen op een betrouwbare en valide wijze in kaart kunnen brengen.

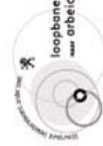
Door het hanteren van een systeem waarbij bepaalde variabelen alternerend (het ene jaar wel, het volgende jaar niet en vice versa) worden afgenomen, ligt de inhoud van de vragenlijst ook min of meer vast. Dit systeem heeft de taakbelasting die gepaard ging met het invullen van deze vragenlijst voor elke leerling aanzienlijk verminderd.

Bibliografie

- Cornelissen, G., & Verschueren, K. (2002). *Nederlandse vertaling van de Student-Teacher-Relationship-Scale (STRS) (Pianta, 1996). Toetsing van de factorstructuur en constructie van een verkorte versie* (LOA-rapport nr. 3). Leuven: Steunpunt 'Loopbanen doorheen Onderwijs naar Arbeidsmarkt', Cel 'Schoolloopbanen in het basisonderwijs' (SiBO).
- Cornelissen, G., & Verschueren, K. (2002). *Nederlandse vertaling van de Teacher-Rating-Schale-of-School-Adjustment (TRSSA) (Ladd, 1992). Toetsing van de factorstructuur en constructie van een verkorte versie* (LOA-rapport nr. 2). Leuven: Steunpunt 'Loopbanen doorheen Onderwijs naar Arbeidsmarkt', Cel 'Schoolloopbanen in het basisonderwijs' (SiBO).
- Driessen, G., van Langen, A., & Vierke, H. (2000). *Basisonderwijs: veldwerkverslag, leerlinggegevens en ouder vragenlijsten. Basisrapportage PRIMA-cohortonderzoek. Derde meting 1998-1999*. Nijmegen: ITS.
- Driessen, G., van Langen, A., & Vierke, H. (2002). *Basisonderwijs: veldwerkverslag, leerlinggegevens en ouder vragenlijsten. Basisrapportage PRIMA-cohortonderzoek. Vierde meting 2000-2001*. Nijmegen: ITS.
- Jungbluth, P., Roede, E., & Roeleveld, J. (2001). *Validering van het PRIMA-leerlingprofiel. Secundaire analyses op de PRIMA-cohort bestand* (SCO-rapport nr. 608). Amsterdam: SCO-Kohnstamn Instituut van de Faculteit der Maatschappij- en Gedragwetenschappen, Universiteit van Amsterdam.
- Ladd, G. W. (1992). *The Teacher Rating Scale of School Adjustment*. University of Illinois.
- Ladd, G. W., & Profilet, S. M. (1996). The Child Behavior Scale. A teacher-report measure of young children's aggressive, withdrawn, and prosocial behavior. *Developmental Psychology*, 32(6), 1008-1024.
- Maes, F. (2003). *Longitudoonaal onderzoek in het basisonderwijs: Kleutervragenlijst schooljaar 2002-2003* (LOA-rapport nr. 12). Leuven: Steunpunt 'Loopbanen doorheen Onderwijs naar Arbeidsmarkt', Cel 'Schoolloopbanen in het basisonderwijs' (SiBO).
- Maes, F., Ghesquière, P., Onghena, P., & Van Damme, J. (2002). *Longitudoonaal onderzoek in het basisonderwijs: Van doelstellingen tot onderzoeksopzet* (LOA-rapport nr. 1). Leuven: Steunpunt 'Loopbanen doorheen Onderwijs naar Arbeidsmarkt', Cel 'Schoolloopbanen in het basisonderwijs' (SiBO).
- Maes, F., & Van Damme, J. (2004). *Longitudoonaal onderzoek in het basisonderwijs: Leerlingvragenlijst eerste leerjaar (schooljaar 2002-2003)* (LOA-rapport nr. 25). Leuven: Steunpunt 'Loopbanen doorheen Onderwijs naar Arbeidsmarkt', Cel 'Schoolloopbanen in het basisonderwijs' (SiBO).
- Maes, F., Van Damme, J., & Verschueren, K. (2005). *Longitudoonaal onderzoek in het basisonderwijs: Leerlingvragenlijst tweede leerjaar (schooljaar 2003-2004)* (LOA-rapport nr. 36). Leuven: Steunpunt 'Loopbanen doorheen Onderwijs naar Arbeidsmarkt', Cel 'Schoolloopbanen in het basisonderwijs' (SiBO).
- Pianta, R. C. (1996). *Manual and scoring guide for the Student-Teacher Relationship Scale*. University of Virginia.
- Pianta, R. C. (2001). *STRS Student-Teacher Relationship Scale. Professional Manual*. Odessa, FL: Psychological Assessment Resources.
- Roncada, A. (2001). *Zelfwaardering, relatie met de leerkracht en schoolaanpassing bij kleuters*. Niet-gepubliceerde licentiaatsverhandeling, Katholieke Universiteit Leuven, Faculteit Psychologie en Pedagogische Wetenschappen, Centrum voor Schoolpsychologie.
- Simoens, R. (2001). *Zelfwaardering, sociaal gedrag en sociale aanvaarding bij kleuters*. Niet-gepubliceerde licentiaatsverhandeling, Katholieke Universiteit Leuven, Faculteit Psychologie en Pedagogische Wetenschappen, Centrum voor schoolpsychologie.

Bijlage 1

De leerlingvragenlijst derde leerjaar



Leerlingvragenlijst 3de leerjaar

1 2 3 4 5 6
 Heelwat niet van toepassing
 Niet van toepassing
 Eerder niet van toepassing
 Eerder wel van toepassing
 Wel van toepassing
 Heelwat van toepassing

B. De volgende uitspraken gaan over het gezin en de thuissituatie van het kind. De wijze van beoordelen is dezelfde. Geef op de 6-puntsschaal aan te geven in welke mate die uitspraak van toepassing is.

38. In dit gezin wordt leren en nieuwsgierigheid bevorderd	<input type="checkbox"/>	<input type="checkbox"/>	<input type="checkbox"/>	<input type="checkbox"/>	<input type="checkbox"/>	<input type="checkbox"/>
39. In dit gezin spreken de ouders met mij goed Nederlands	<input type="checkbox"/>	<input type="checkbox"/>	<input type="checkbox"/>	<input type="checkbox"/>	<input type="checkbox"/>	<input type="checkbox"/>
40. In dit gezin wordt thuis een andere taal gesproken	<input type="checkbox"/>	<input type="checkbox"/>	<input type="checkbox"/>	<input type="checkbox"/>	<input type="checkbox"/>	<input type="checkbox"/>
41. Thuis is er weinig belangstelling voor de algemene ontwikkeling van dit kind	<input type="checkbox"/>	<input type="checkbox"/>	<input type="checkbox"/>	<input type="checkbox"/>	<input type="checkbox"/>	<input type="checkbox"/>
42. We hebben op school een goed contact met de ouders van dit kind	<input type="checkbox"/>	<input type="checkbox"/>	<input type="checkbox"/>	<input type="checkbox"/>	<input type="checkbox"/>	<input type="checkbox"/>
43. Thuis tonen ze interesse voor de schoolactiviteiten van dit kind	<input type="checkbox"/>	<input type="checkbox"/>	<input type="checkbox"/>	<input type="checkbox"/>	<input type="checkbox"/>	<input type="checkbox"/>
44. Er is bij dit kind een ethische of culturele kloof tussen thuis en school	<input type="checkbox"/>	<input type="checkbox"/>	<input type="checkbox"/>	<input type="checkbox"/>	<input type="checkbox"/>	<input type="checkbox"/>
45. De ouders van dit kind zijn doorgaans afwezig op ouderavonden	<input type="checkbox"/>	<input type="checkbox"/>	<input type="checkbox"/>	<input type="checkbox"/>	<input type="checkbox"/>	<input type="checkbox"/>
46. In dit gezin hoort de levensstijl bij een andere cultuur	<input type="checkbox"/>	<input type="checkbox"/>	<input type="checkbox"/>	<input type="checkbox"/>	<input type="checkbox"/>	<input type="checkbox"/>

C. We zijn tenslotte nog geïnteresseerd in uw inschatting van de mogelijkheden van het kind en uw prognose voor het toekomstig onderwijs. Uiteraard is dit laatste niet gemakkelijk omdat het nog veraf ligt. Het gaat ons dan ook enkel om uw inschatting. Geef telkens één mogelijkheid aan te kruisen.

47. De schrijfvaardigheid van dit kind is:
 Heel zwak Eerder zwak Gemiddeld Eerder goed Heel goed
48. De leesvaardigheid van dit kind is:
 Heel zwak Eerder zwak Gemiddeld Eerder goed Heel goed
49. De communicatieve taalvaardigheid van dit kind is:
 Heel zwak Eerder zwak Gemiddeld Eerder goed Heel goed
50. In vergelijking tot de klasgenoten is de schoolse ontwikkeling van dit kind:
 Zwak Gemiddeld Goed
51. De kans dat dit kind ooit een diploma hoger onderwijs haalt, acht ik:
 Zeer klein Eerder klein Eerder groot Zeer groot

Deze vragenlijst gaat over :

In te vullen :
 Naam en voornaam leerkracht : / / 2006
 Invuldatum

Contactpersoon
 Frederik Maes
 Tel. 016/32.61.86
 Fax. 016/32.58.59
 E-mail: frederik.maes@ped.kuleuven.be

februari 2006

HARTELIJK DANK VOOR UW MEDEWERKING!



BESTE LEERKRACHT.

Doel en inhoud van de vragenlijst

Deze vragenlijst maakt deel uit van het SIBO-onderzoek. Het doel van dit onderzoek is het beschrijven en verklaren van de loopbanen en de ontwikkeling van kinderen doorheen het basisonderwijs.

Met deze vragenlijst willen wij een beeld krijgen van elk kind in uw klas. Concreet pelt deze vragenlijst naar:

- het sociaal (probleem-)gedrag van het kind
- het welbevinden van het kind
- het leerproces van het kind
- uw percepties over de capaciteiten van het kind
- Aanzien het de bedoeling is om de loopbaan en de ontwikkeling van elk kind in kaart te brengen tot het einde van het basisonderwijs is het voor ons van essentieel belang om individuele informatie te krijgen. **Dit betekent dat wij u vragen om deze vragenlijst in te vullen voor elk kind uit uw klas.**

Wie moet deze vragenlijst invullen?

Deze vragenlijst dient ingevuld te worden door de leerkracht die lesgeeft in het derde leerjaar. Indien er meerdere leerkrachten instaan voor dezelfde klas dan vult best de leerkracht die het meeste bij de kinderen is de vragenlijst in. Indien twee leerkrachten evenveel in de klas staan, mag u kiezen. We vragen echter wel dat dezelfde leerkracht de vragenlijst invult voor alle kinderen.

Hoe de vragenlijst invullen?

Ondanks onze bedoeling om deze vragenlijst zo kort mogelijk te maken, zijn we er ons van bewust dat we hiermee nogal wat van uw tijd vragen. Dit omwille van het feit dat de vragenlijst voor elke leerling uit uw klas ingevuld moet worden. We vragen u daarom te proberen de vragen zo geriepeld mogelijk te beantwoorden. Het is belangrijk dat u de vragenlijst invult voor alle kinderen die u in de klas heeft. Het is niet nodig om de vragenlijst te invullen voor kinderen die niet in de klas zijn. Het is ook niet nodig om de vragenlijst te invullen voor kinderen die niet in de klas zijn. Het is niet nodig om de vragenlijst te invullen voor kinderen die niet in de klas zijn. Het is niet nodig om de vragenlijst te invullen voor kinderen die niet in de klas zijn.

- 1 = Helemaal niet van toepassing
- 2 = Niet van toepassing
- 3 = Eerder niet van toepassing
- 4 = Eerder wel van toepassing
- 5 = Wel van toepassing
- 6 = Helemaal van toepassing

Kleur telkens het voor u passende bolletje. Per uitspraak mag u slechts één bolletje vullen (zie voorbeeld). Het is belangrijk geen enkele uitspraak onbeantwoord te laten. U gebruikt hiervoor best een blauwe of zwarte balpen (of stift). Kloegen we u vragen dit voorbeeld te kopiëren en het invullen. Het invullen wordt u elektronisch verwerkt.

Denk bij het invullen steeds aan het kind zoals het zich op dit moment gedraagt. Er zijn geen juiste of foute antwoorden. Alleen uw persoonlijke inschatting is belangrijk.

Wij schatten dat het invullen van deze vragenlijst 5 à 10 minuten per kind in beslag zal nemen. We stellen daarom ook voor om dit niet te doen voor alle kinderen, maar het invullen minstens over twee tijdstippen te spreiden.

Privacy

Het verzamelen en verspreiden van de gegevens uit deze vragenlijst gebeurt overeenkomstig de Wet van 8 december 1992 tot bescherming van de persoonlijke levenssfeer ten opzichte van de verwerking van de persoonsgegevens. De informatie die we met deze vragenlijst verzamelen, zal steeds vertrouwelijk worden behandeld en zal nooit vrijgegeven worden aan derden op een wijze waarbij u of de leerling geïdentificeerd kunt worden. Bovendien heeft u het recht om uw gegevens te laten corrigeren of te laten schrappen. Met vragen hieromtrent kunt u terecht bij Frederik Maes (zie contactgegevens vooraan).

Hoe de vragenlijst terugsturen?

Gelieve alle ingevulde vragenlijsten ten laatste op vrijdag 17 maart terug te bezorgen aan de directie van uw school.

1773

ALVAST BEDANKT VOOR UW MEDEWERKING!

A. De volgende uitspraken gaan over Hou dit kind steeds voor ogen bij het beoordelen van de uitspraken. Gelieve aan te geven in welke mate volgende uitspraken van toepassing zijn.

	1	2	3	4	5	6
Helemaal niet van toepassing						
Eerder niet van toepassing						
Wel van toepassing						
Helemaal van toepassing						
1. ... krijgt uitleg in kleinere stappen						
2. ... aanvaardt het gezag van de leerkracht						
3. ... lijkt bezorgd wanneer andere kinderen in nood zijn of verdriet hebben						
4. ... heeft veel hulp en leiding nodig						
5. ... werkt vertraagd met herhalingsstof						
6. ... komt met tegenzin naar school						
7. ... bedreigt andere kinderen						
8. ... is goed handelbaar voor de leerkracht						
9. ... en ik lijken altijd te twisten met elkaar						
10. ... vindt de meeste klassactiviteiten plezierig						
11. ... denkt al gauw dat zijn/haar werk af is						
12. ... is agressief						
13. ... is bij klasgenoten populair						
14. ... werkt onafhankelijk						
15. ... vindt dat ik hem/haar oneerlijk behandel						
16. ... maakt verantwoordelijk gebruik van klasmateriaal						
17. ... is zelfbepalend, stelt eigen doelen						
18. ... kan goed met klasgenoten opschieten						
19. ... zoekt uitdagingen						
20. ... vindt school niet leuk						
21. ... bleef hulp of troost als andere overtuurd zijn						
22. ... helpt andere kinderen uit zichzelf						
23. ... wordt door klasgenoten gepest						
24. ... herkent anderen's gevoelens, voelt mee						
25. ... heeft weinig vrienden/vriendinnen in de klas						
26. ... presteert onder zijn/haar mogelijkheden						
27. ... vecht met andere kinderen						
28. ... doet wat de leerkracht vraagt						
29. ... werkt nauwkeurig						
30. ... geeft snel op als iets niet lukt						
31. ... krijgt gemakkelijk hulp						
32. ... pest andere kinderen						
33. ... krijgt ook moeilijker of extra leerstof aangeboden						
34. ... is nauwelijks aansprekbaar in het Nederlands						
35. ... wordt gemakkelijk kwaad op mij						
35. ... amuseert zich op school						
35. Als dit kind slecht gehumeurd is, weet ik dat het een lange en moeilijke dag wordt						

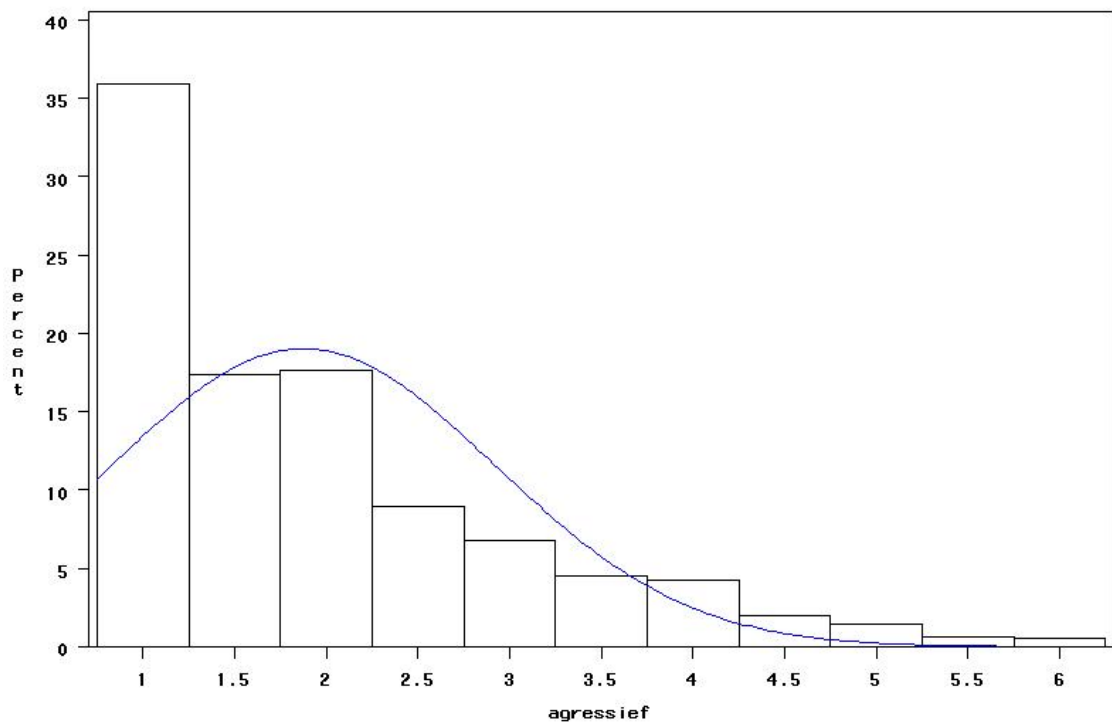
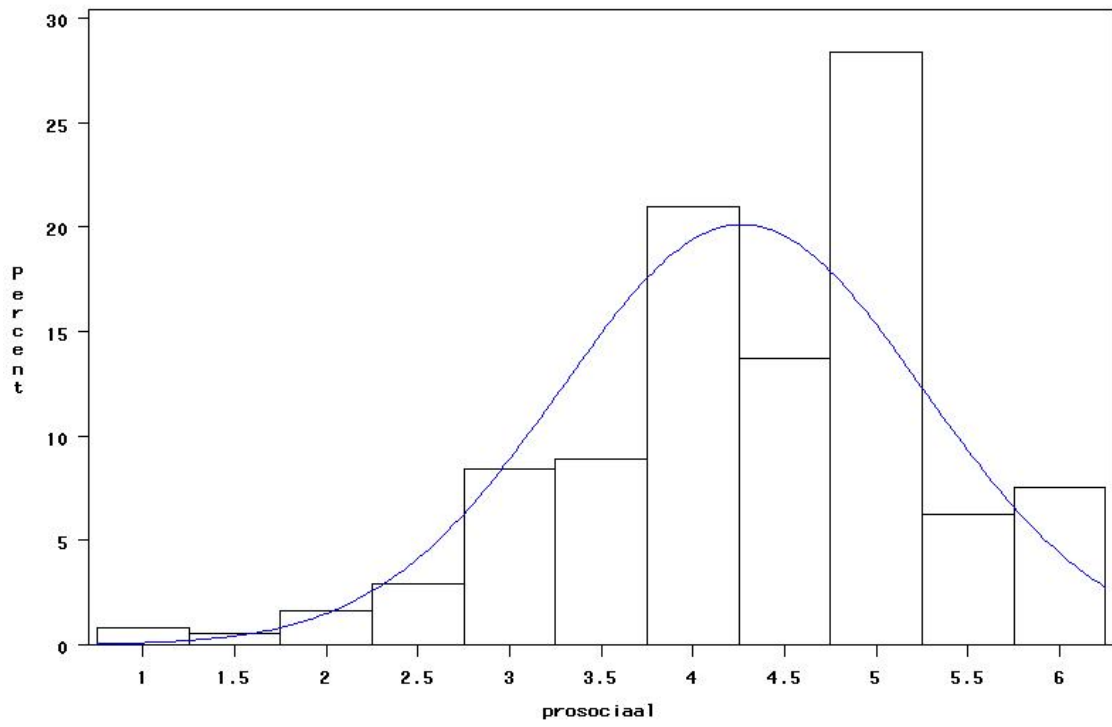
Vervolg: zie ommezijde

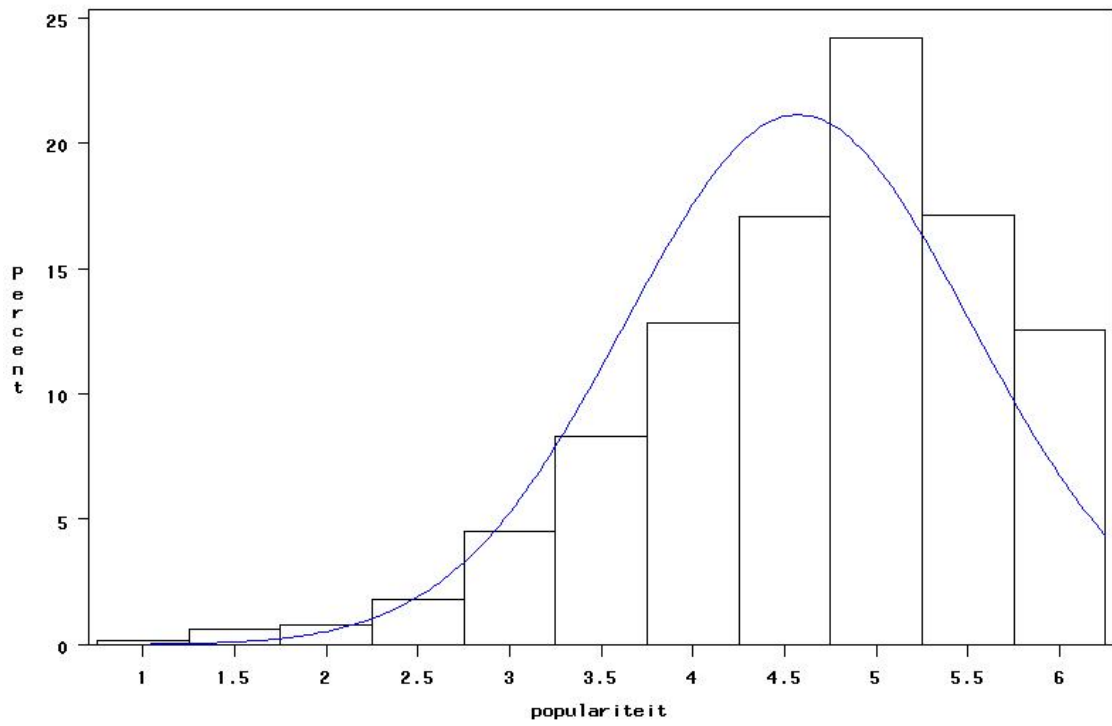
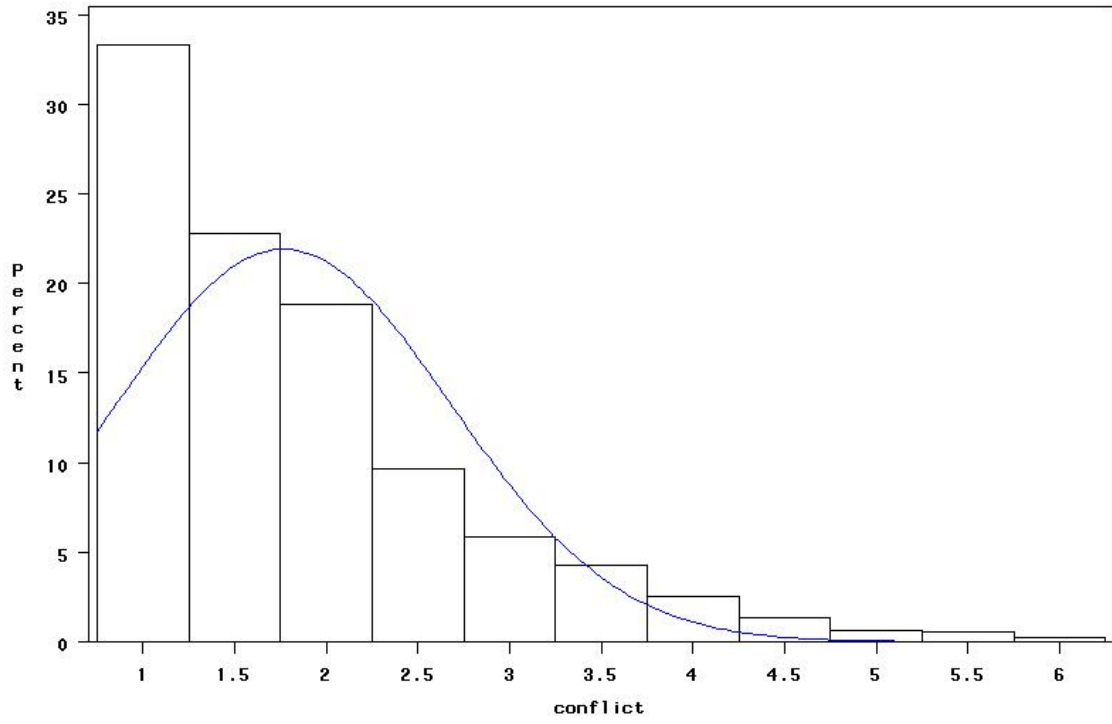
Bijlage 2

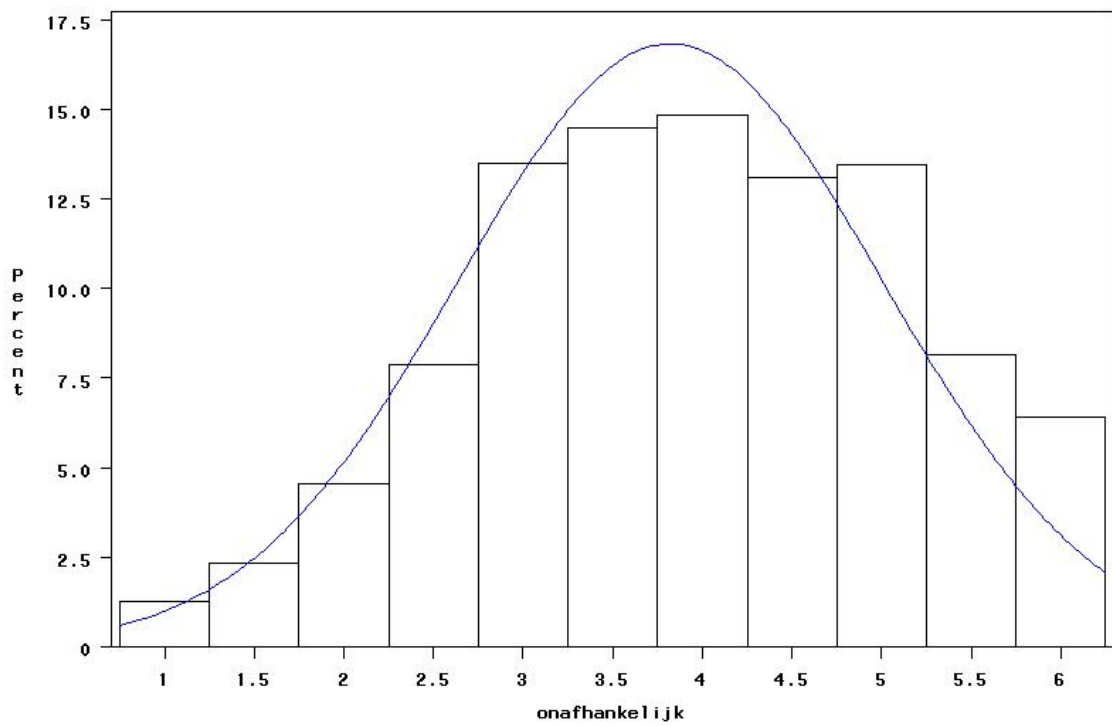
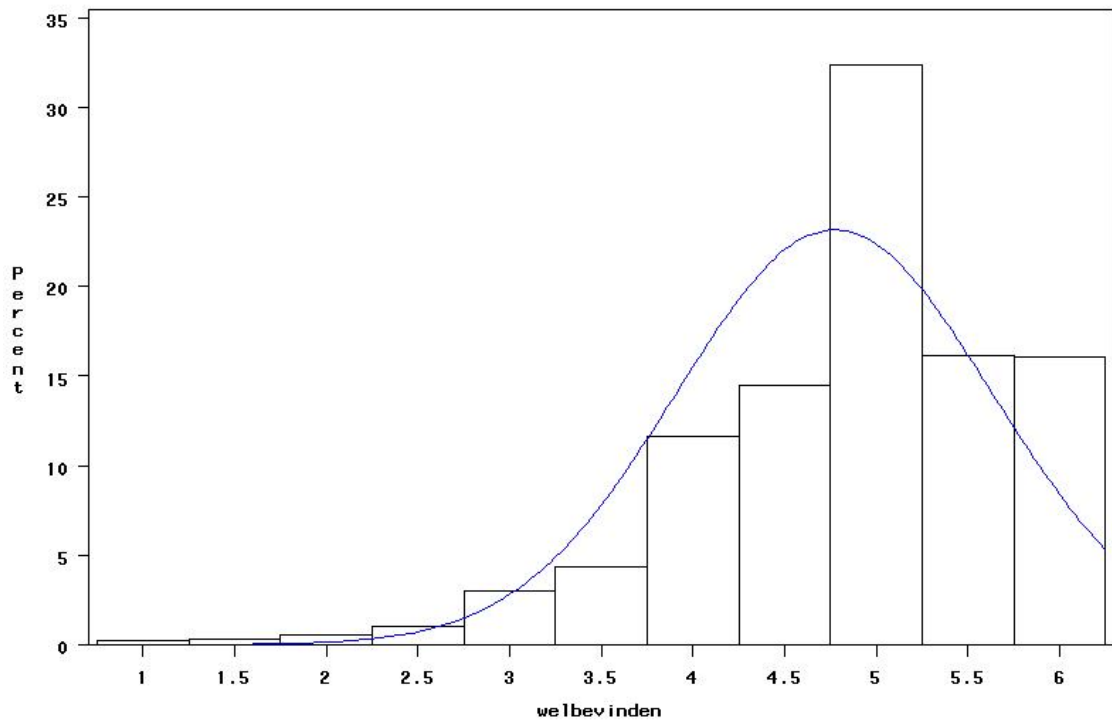
De frequentieverdelingen (histogrammen) van de schalen uit de leerlingvragenlijst

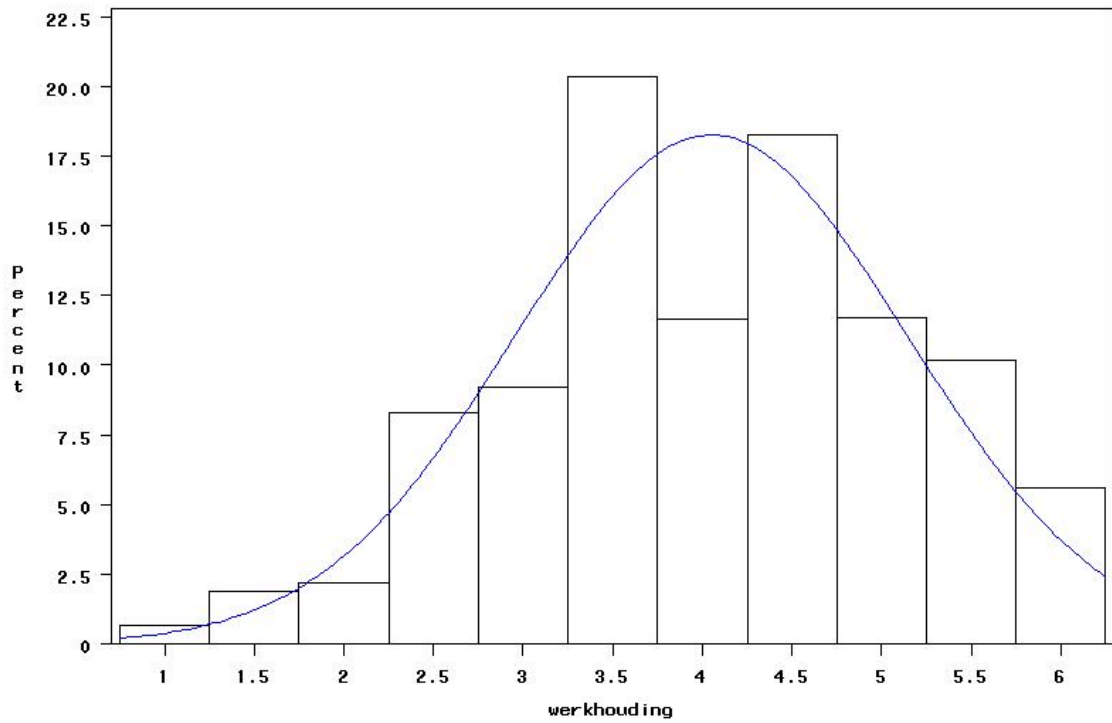
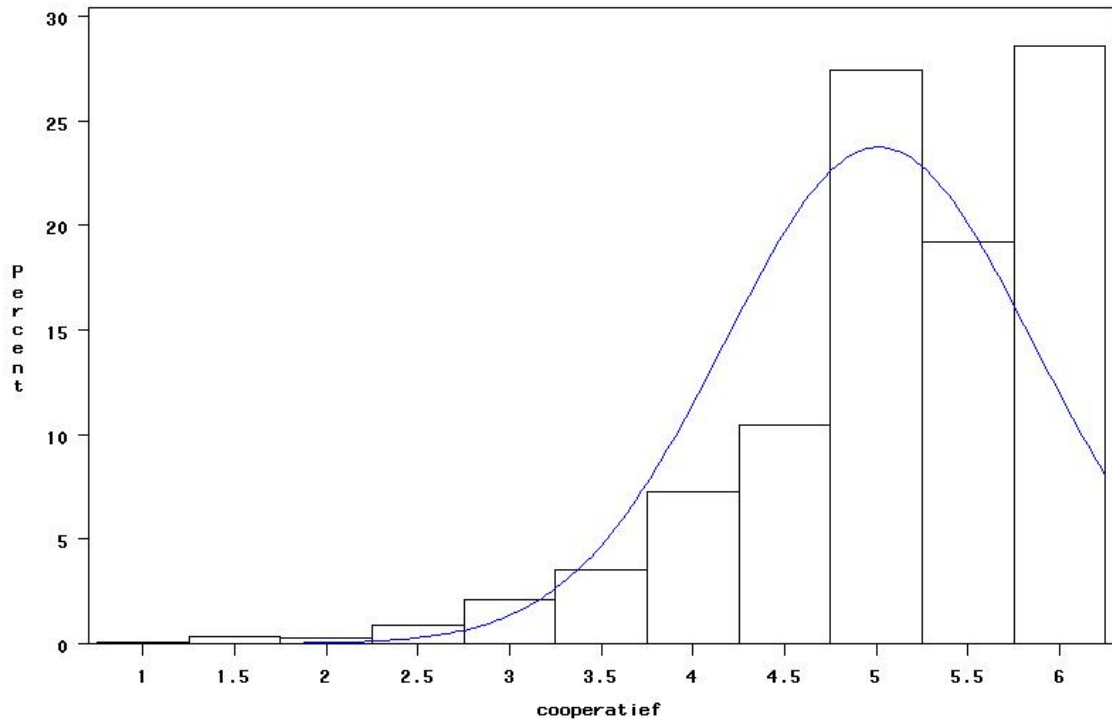
Opmerkingen

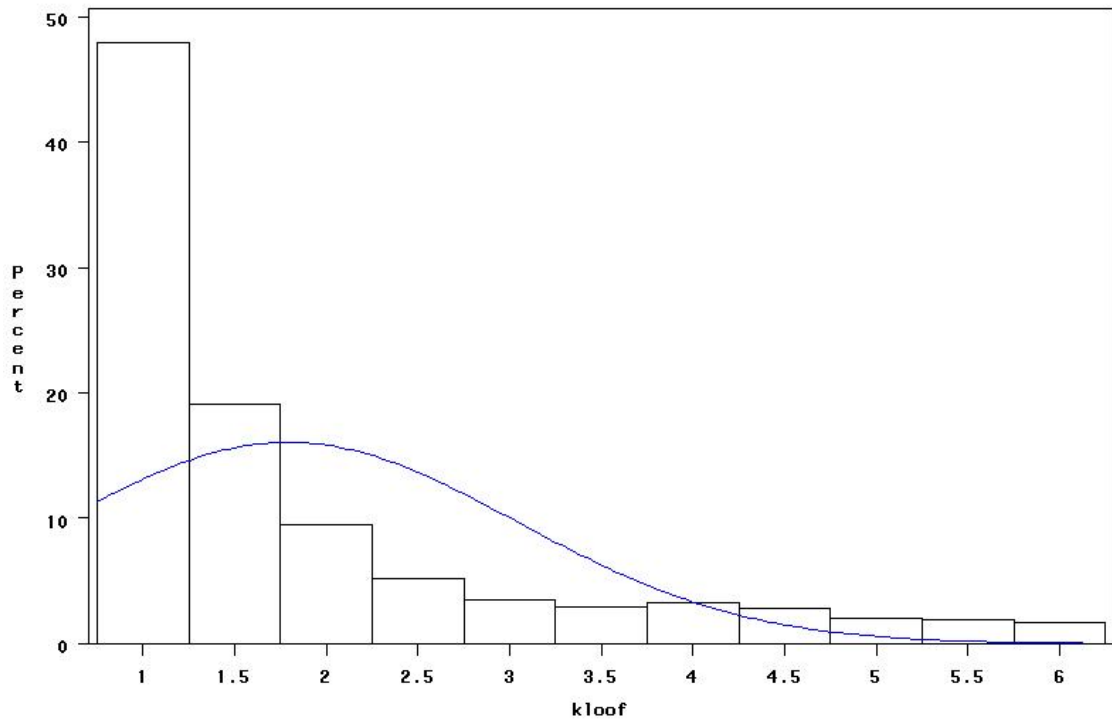
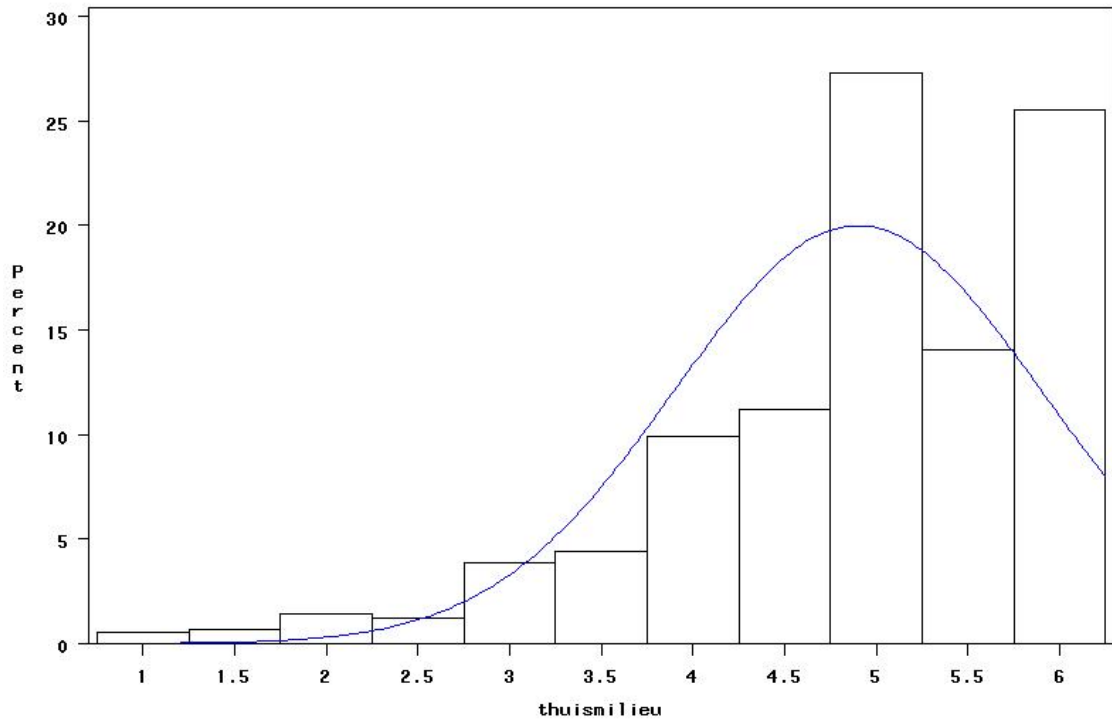
- Omdat de meeste schalen uit een beperkt aantal items bestaan (drie of vier), is het rekenkundig zo dat bepaalde schaalscores (als gemiddelde van die items) meer voorkomen en andere dan weer helemaal niet voorkomen. Dat kan uiteraard de frequentie van de scores in een bepaald scorebereik aanzienlijk beïnvloeden. Zo zal men in het histogram van de schalen met drie items 'Remediërende maatregelen' kunnen opmerken dat bepaalde scores niet voorkomen.
- Bij de histogrammen op de laatste vier pagina's gaat het om individuele items waardoor men enkel een score van 1 tot 6 kan krijgen.

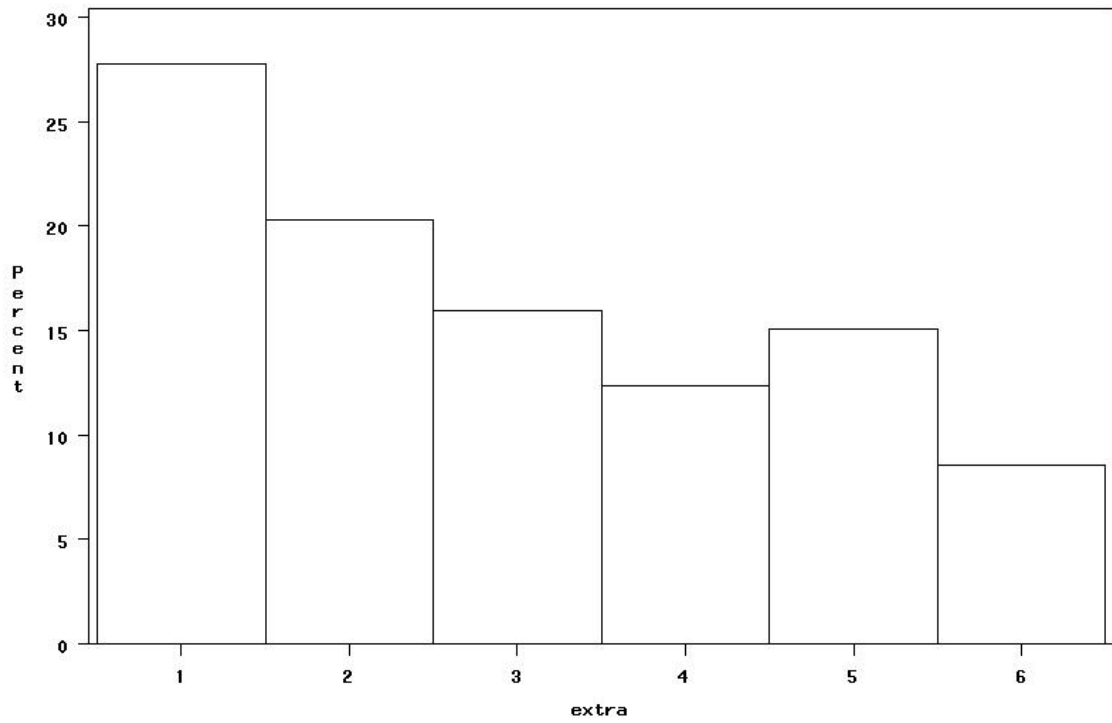
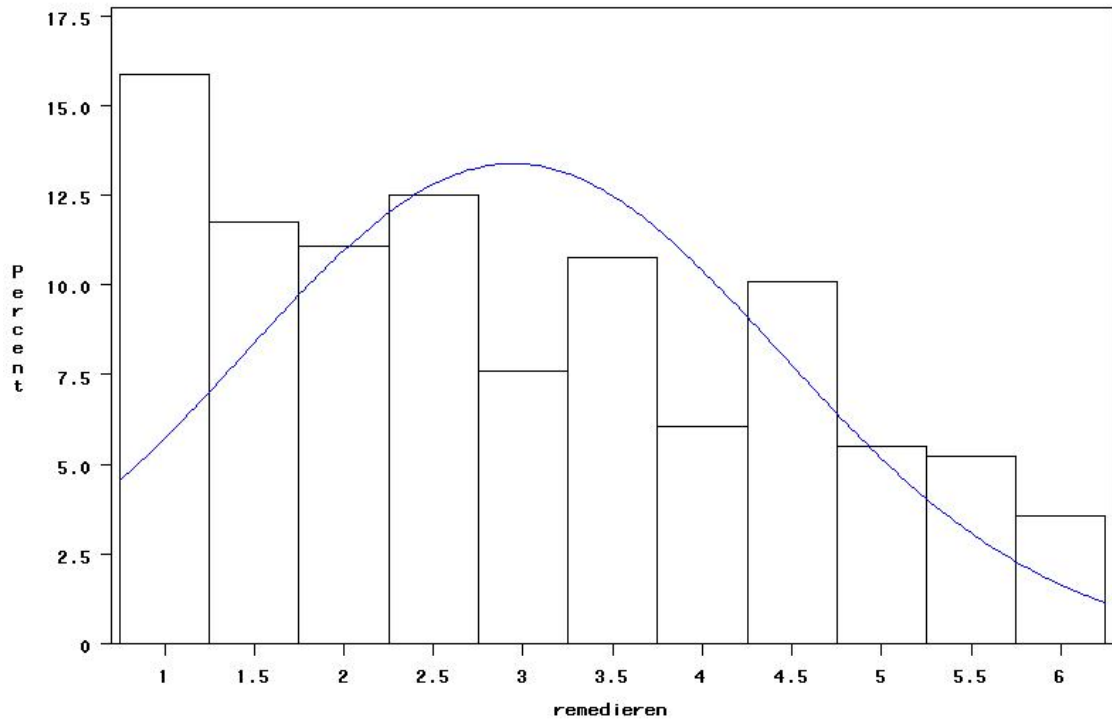


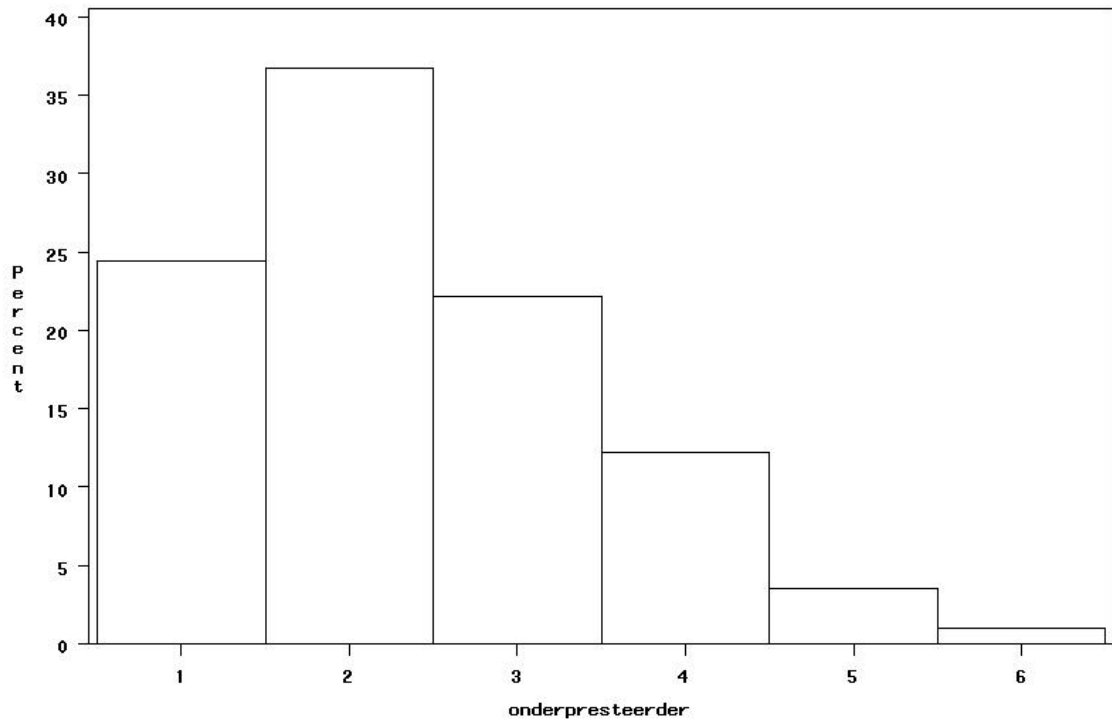
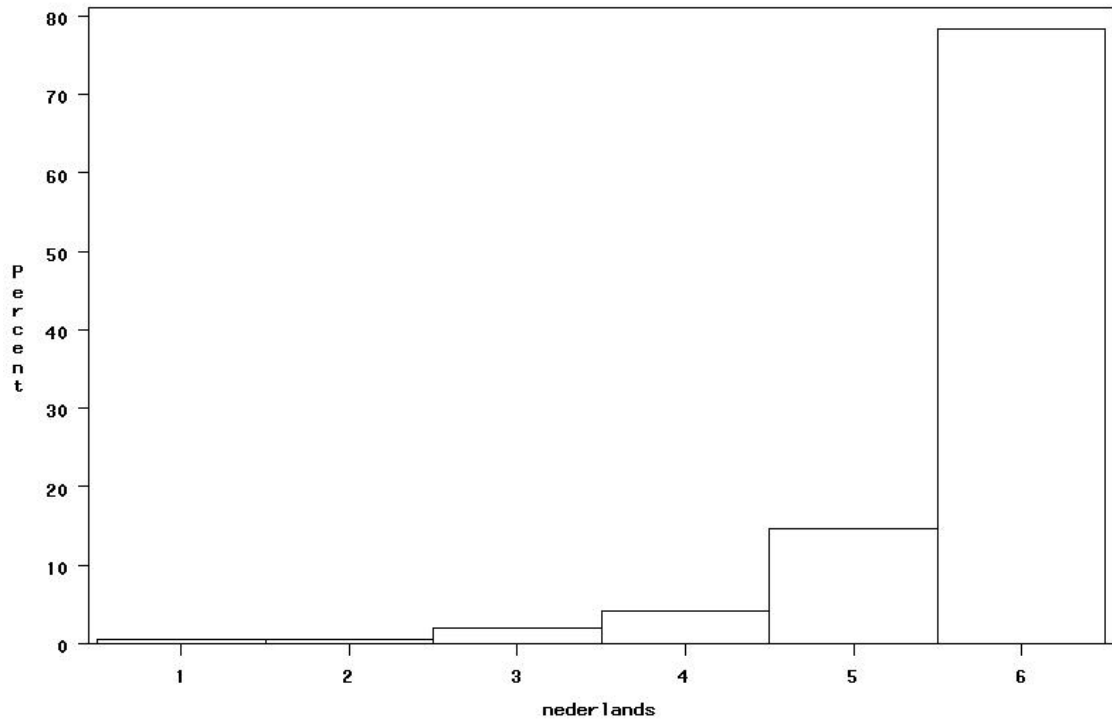


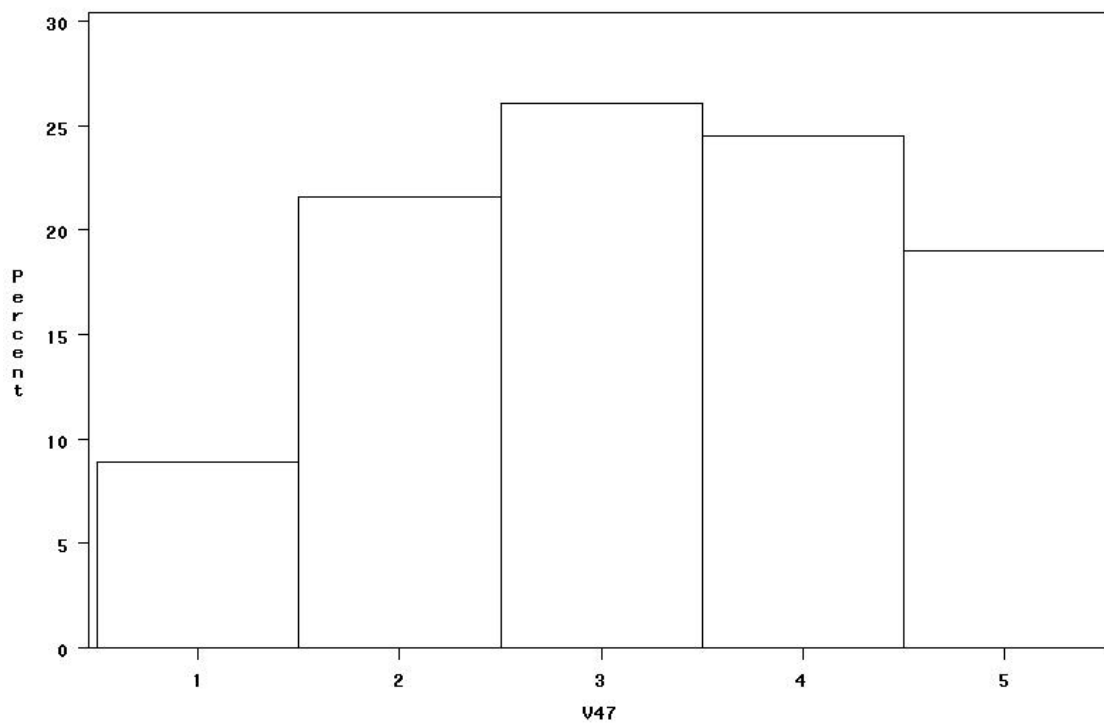




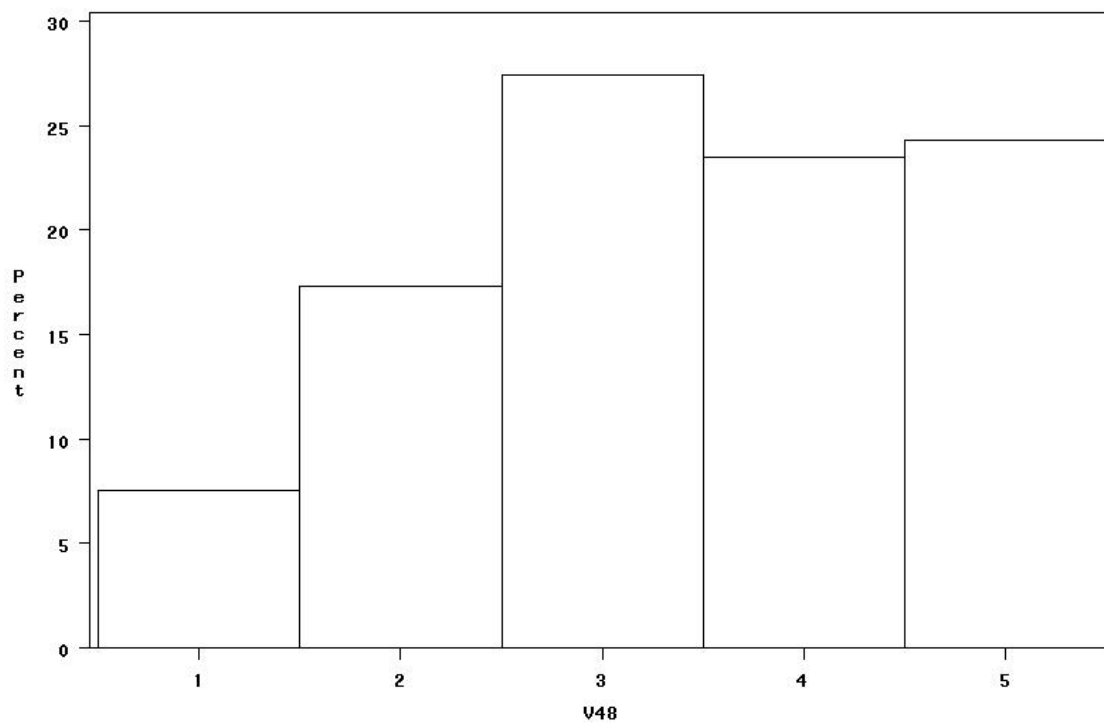




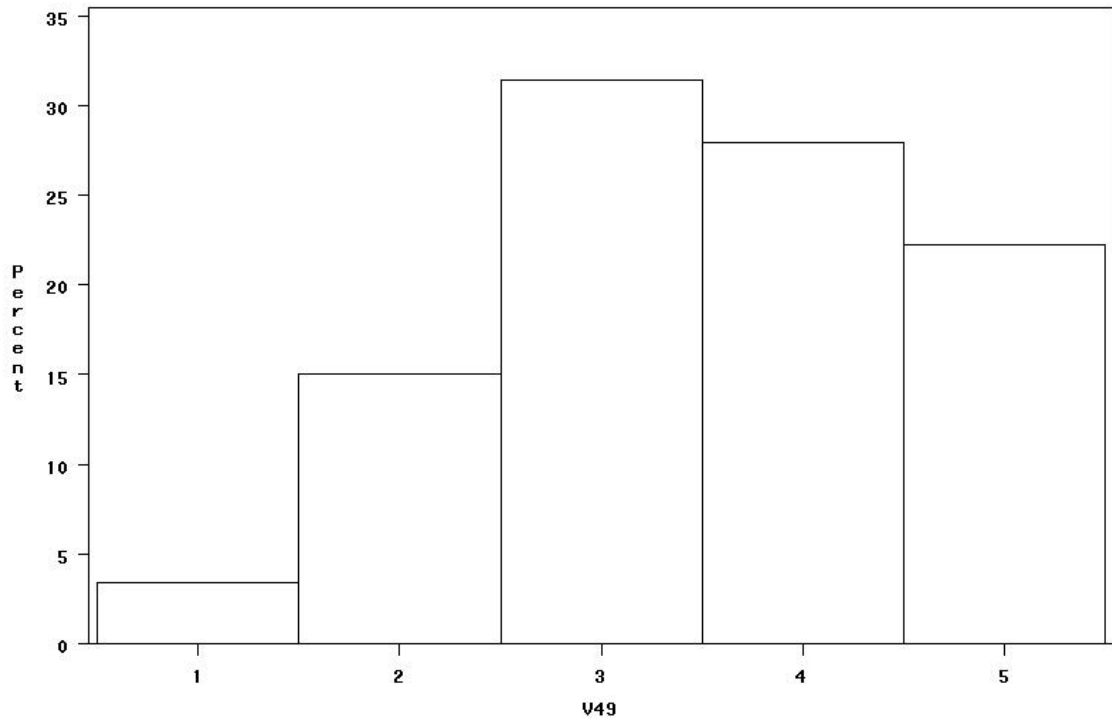




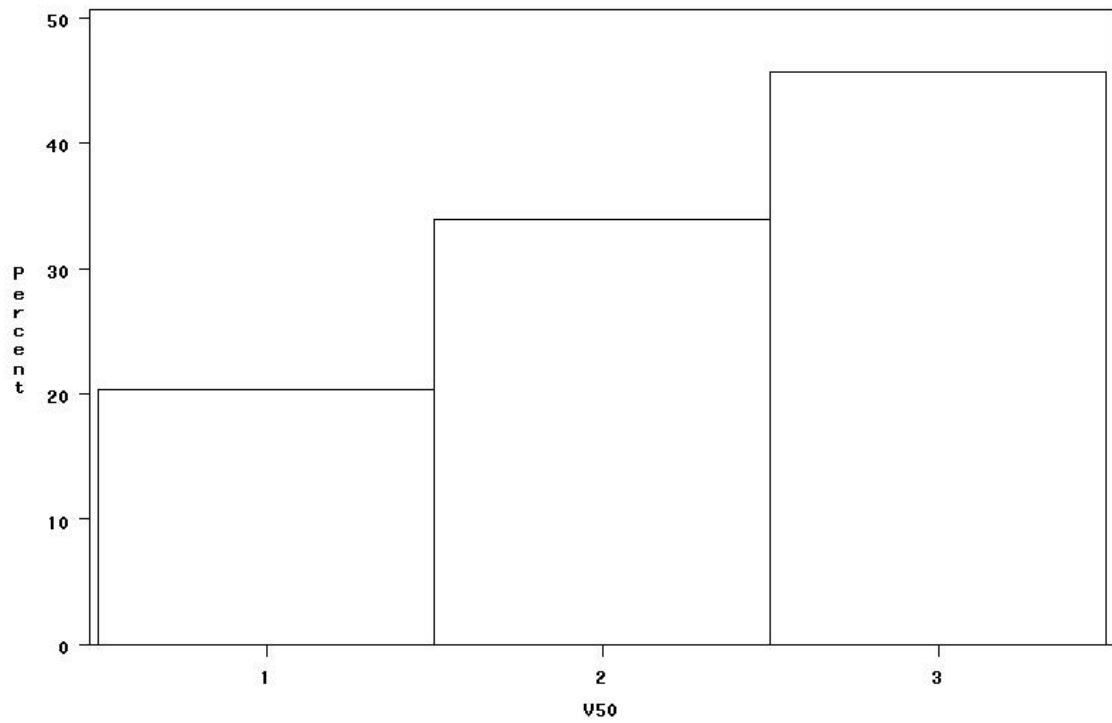
Schrijfvaardigheid



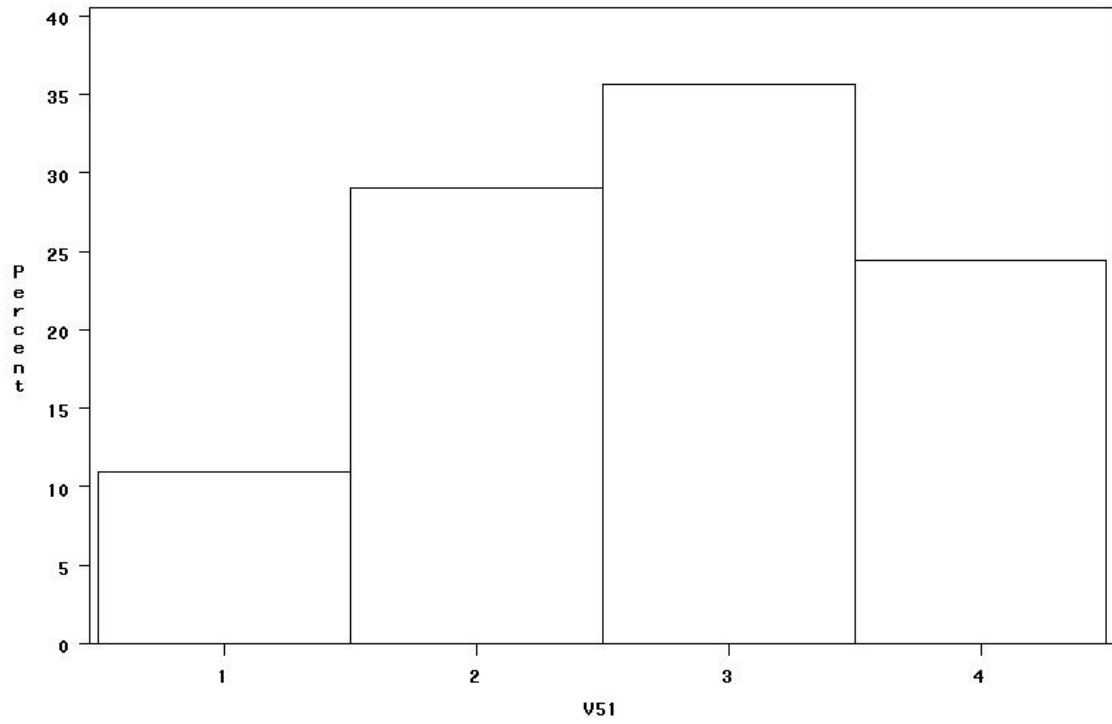
Leesvaardigheid



Communicatieve taalvaardigheid



Relatief prestatieniveau



Prognose Hoger Onderwijs